



LCD monitor - uživatelská příručka

G2460VQ6 Podsvícení LED



Bezpečnost	4
Národní konvence.....	4
napájení.....	5
Instalace	6
Jiné	8
Nastavení.....	9
Obsah krabice.....	9
Sestavení stojanu a základny	10
Nastavení úhlu prohlížení	11
Připojení Monitoru.....	12
Požadavky na systém.....	13
Funkce FreeSync	13
Přípevnění závěsného ramene	13
Popis funkce potlačení modrého světla AOC.....	14
Upravování	15
Nastavení optimálního rozlišení.....	15
Windows 8	15
Windows 7	18
Windows Vista	20
Windows XP	22
Windows ME/2000.....	23
Horké klávesy	24
Nastavení OSD.....	25
Světelnost.....	26
Nastavení obrazu	28
Teplota barev	29
Zesílení obrazu	30
Nastavení OSD.....	31
Extra	32
Konec	33
LED Indikátor	33
Ovladač.....	34
Ovladač Monitoru.....	34
Windows 8	34
Operační systém Windows 7	38
Windows Vista	42
Windows XP	44
Windows 2000	47
Windows ME.....	47
i-Menu.....	48
e-Saver	49
Screen+	50
Řešení Problémů	51
Techencké údaje	52
Obecné techencké údaje	52
Přednastavené zobrazovací režimy	53

Přiřazení hrotů	54
Plug and Play.....	56
Směrnice.....	57
Upozornění FCC	57
Prohlášení WEEE	58
Prohlášení WEEE pro Indii	58
EPA Energy Star	59
Deklarace EPEAT	59
Služba.....	60
Znění záruky pro Evropu.....	60
Prohlášení o záruce pro Střední Východ a Afriku (MEA)	62
Zásady společnosti AOC týkající se obrazových bodůISO 9241-307 třída 1	64

Bezpečnost

Národní konvence

Následující pododdíly popisují notační konvence použité v tomto dokumentu.

Poznámky, upozornění a varování

V rámci této příručky mohou být některé bloky textu doplněny ikonou a vytištěny tučně nebo kurzívou. K těmto blokům patří poznámky, upozornění a varování, jež jsou používány následujícím způsobem:



POZNÁMKA: POZNÁMKA poukazuje na důležité informace, jež pomáhají lépe využít daný počítačový systém.



UPOZORNĚNÍ: VAROVÁNÍ poukazuje na možnou fyzickou újmu a popisuje, jak tomuto problému předejít.



Některá varování mohou být zobrazena v jiných formátech a nemusí je doplňovat žádná ikona. V takových případech je určitá prezentace varování určena úředními orgány.

napájení



Tento monitor může být napájen pouze napájecím zdrojem, který je uveden na výrobním štítku přístroje. Pokud si nejste jisti, jaké napájecí napětí je ve vaší domácí elektrické zásuvce, obraťte se na prodejce nebo dodavatele energie.



Tento monitor je vybaven tříkolíkovou uzemněnou síťovou zástrčkou. Tuto vidlici možno zasunout z bezpečnostních důvodů pouze do uzemněné zásuvky ve zdi. Pokud vaše síťová zásuvka neumožňuje připojení této vidlice, obraťte se na elektrikáře, aby vám nainstaloval správnou zásuvku, nebo použijte adaptér k bezpečnému uzemnění zařízení. Nepodceňujte význam uzemněné zástrčky napájecího kabelu z hlediska bezpečnosti.



Při bouřkách s blesky nebo pokud nebudete monitor dlouho používat, odpojte napájecí kabel ze zásuvky ve zdi. Tak se předejde poškození monitoru v důsledku přepětových špiček (rázů) v napájecím napětí.



Nepřetěžujte prodlužovací kabely s několika zásuvkami a prodlužovací kabely. Přetěžování může mít za následek vznik ohně nebo úraz elektrickým proudem.



Pro zajištění uspokojivého provozu používejte tento monitor pouze s počítači s označením UL, které jsou vybaveny příslušně zkonfigurovanými zástrčkami na 100 - 240 V střídavých, minimálně 1.5 A.



Zásuvka ve zdi by měla být nainstalována v blízkosti zařízení, přičemž by měla být snadno přístupná.



Zařízení používejte výhradně s přiloženým síťovým adaptérem (výstup 12 V 3A stejnosměrných) s licencí uvedenou v seznamu UL, CSA (pouze monitory s napájecím adaptérem)..

Instalace

! Neumísťujte monitor na nestabilní vozík, stojan, stativ, svorku nebo stolek. Pokud dojde k pádu monitoru, může dojít ke zranění osob a závažnému poškození tohoto výrobku. Tento výrobek může být používán pouze s vozíkem nebo stojanem, který je doporučován výrobcem nebo prodáván s tímto výrobkem. Během instalace výrobku postupujte dle pokynů výrobce a používejte montážní příslušenství doporučené výrobcem. Kombinace výrobku s vozíkem se musí stěhovat opatrně.

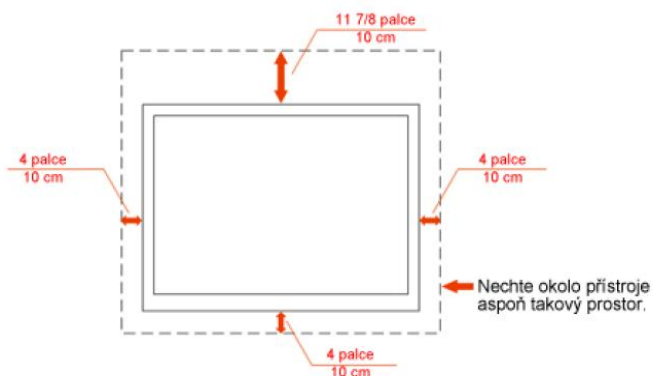
! Do výřezu v plášti monitoru nikdy nezasunujte žádné předměty. Mohlo by dojít k poškození součástek a obvodů a ke vzniku požáru nebo úrazu elektrickým proudem. Vyvarujte se políť monitoru jakoukoli kapalinou.

! Nepokládejte přední část monitoru na podlahu.

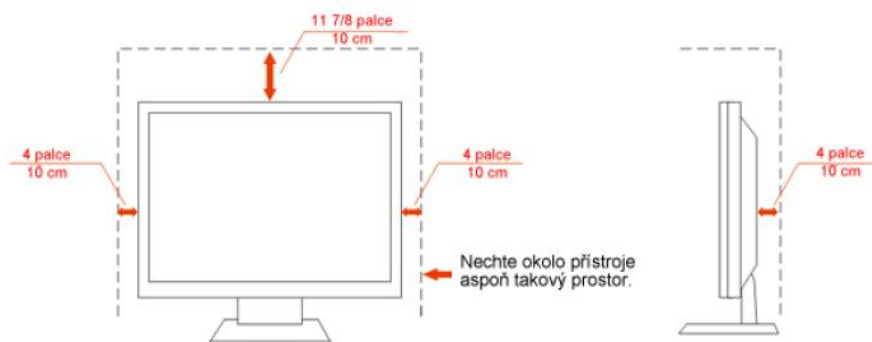
! Pokud budete monitor upevňovat na zeď nebo polici, použijte upevňovací soupravu schválenou výrobcem a při montáži dodržujte uvedené pokyny.

! Ponechte místo okolo monitoru, jak je vyobrazeno níže. V opačném případě může být cirkulace vzduchu nedostatečná a přehřívání může způsobit požár nebo poškození monitoru.


Níže jsou uvedeny doporučené větrací plochy okolo monitoru, když je nainstalován na stěně nebo na podstavci:




Instalace se stojanem

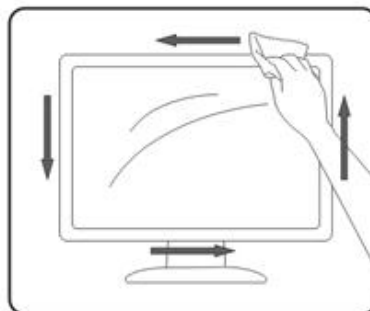
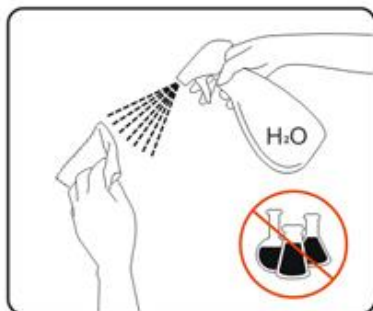


Čistění

 Pravidelně čistěte skříň monitoru dodaným hadříkem. Můžete použít slabý čisticí prostředek k otření skvrn, ale nepoužívejte solné čisticí prostředky, které mohou naleptat skříň monitoru.

 Při čištění nesmí čisticí prostředek vniknout do monitoru. Čisticí hadřík nesmí být příliš hrubý, aby nepoškrábal povrch obrazovky.

 Před čištěním monitoru odpojte napájecí kabel.



Jině



Pokud z monitoru vychází zvláštní zápach, zvuky nebo kouř, IHNED odpojte zástrčku napájecího kabelu a kontaktujte servisní středisko.



Zkontrolujte, zda nejsou větrací otvory zablokovány stolem nebo záclonou.



Během používání nevystavujte monitor LCD nadměrným otřesům nebo nárazům.



Neklepejte na monitor ani jej neupustěte během provozu nebo převozu.

Nastavení

Obsah krabice



Monitor



Příručka na CD



stánek



Napájecí
Kabel



Analogový
kabel



Audiokabel



HDMI kabel



DP

* Některé kabely signálu (analogové, DP, Audio a HDMI kabely) nejsou v některých zemích nebo oblastech dodávány. Podrobnější informace vám poskytne místní prodejce nebo pobočka společnosti AOC.

Sestavení stojanu a základny

Při instalaci nebo demontáži podstavce postupujte podle následujících pokynů.

Konfigurace:



Odebrat:

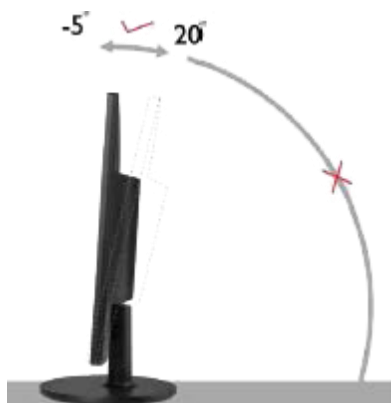


Nastavení úhlu prohlížení

Pro optimální sledování obrazu je doporučeno dívat se na monitor zpříma a pak nastavit úhel monitoru podle vašich vlastních preferencí.

Podržte podstavec monitoru, aby se monitor při změně úhlu monitoru nepřevrátil.

Úhel pohledu monitoru je možno nastavit v rozmezí od -5° do 20° .

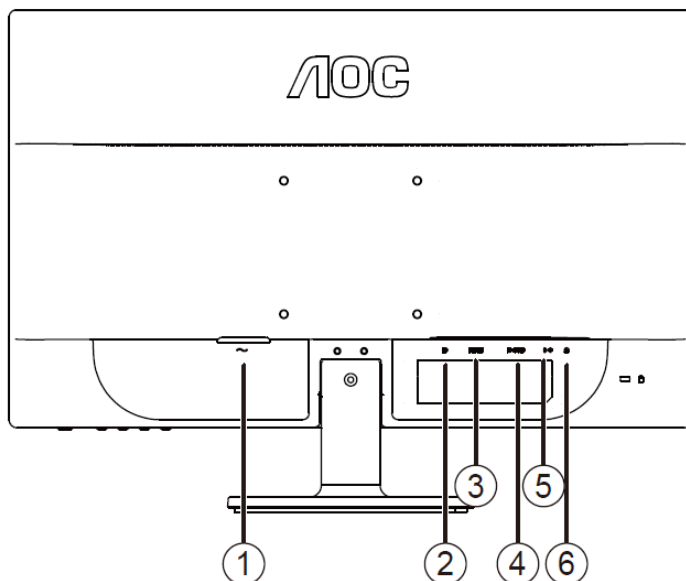


POZNÁMKA:

Při změně úhlu pohledu monitoru se nedotýkejte LCD obrazovky. Mohlo by dojít k poškození nebo zničení obrazovky LCD.

Připojení Monitoru

Zapojení kabelů na zadní straně monitoru a počítače:



1	Napájení	4	D-SUB
2	DP	5	Audio
3	HDMI	6	sluchátko

Před připojením vždy vypněte PC a LCD monitor, aby se vybavení nepoškodilo.

- 1 Připojte napájecí kabel k portu napájení na zadní straně monitoru.
- 2 Připojte jeden konec 15kolíkového kabelu signálu D-Sub k zadní části monitoru a druhý konec k portu D-Subpočítače.
- 3 (Volitelné – vyžaduje grafickou kartu s portem HDMI) - Připojte jeden konec HDMI k zadní části monitoru a druhý konec k portu HDMI počítače.
- 4 (Volitelné – vyžaduje grafickou kartu s portem Audio) - Připojte jeden konec Audiok zadní části monitoru a druhý konec k portu Audiopočítače.
- 5 (Volitelné – vyžaduje grafickou kartu s portem DP) - Připojte jeden konec DP k zadní části monitoru a druhý konec k portu DP počítače.
- 6 Zapněte monitor a počítač.
- 7 Rozlišení podporující obsah videa: VGA / HDMI / DP.

Pokud monitor zobrazuje obraz, je instalace dokončena. Pokud k zobrazení obrazu nedojde, podívejte se prosím na Odstraňování problémů.

Požadavky na systém

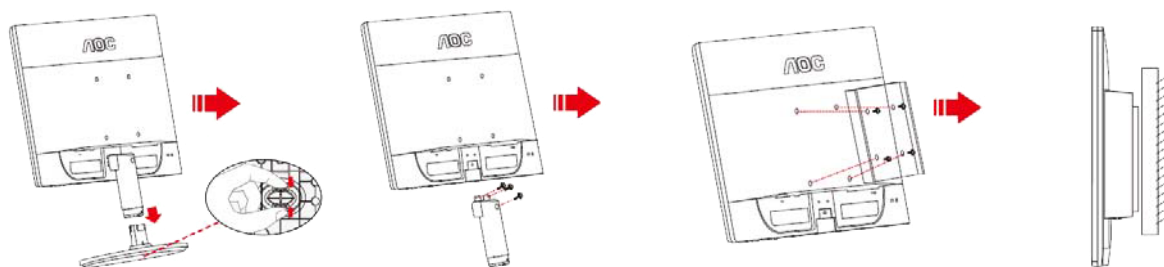
Funkce FreeSync

1. Funkce FreeSync spolupracuje s DisplayPort..
2. Kompatibilní grafická karta: Níže je uveden seznam doporučených karet, který je rovněž k dispozici na www.AMD.com

- AMD Radeon R9 295X2
- AMD Radeon R9 290X
- AMD Radeon R9 290
- AMD Radeon R9 285
- AMD Radeon R7 260X
- AMD Radeon R7 260

Přípevnění závěsného ramene

Příprava pro montáž na doplňkové závěsné rameno.



Tento monitor lze připevnit na závěsné rameno, které lze zakoupit samostatně. Než budete pokračovat v montáži, odpojte napájení. Postupujte následujícím způsobem:

- 1 Odmontujte podstavec.
- 2 Sestavte závěsné rameno podle pokynů výrobce.
- 3 Umístěte závěsné rameno na zadní stranu monitoru. Zorientujte otvory ramene s otvory na zadní straně monitoru.
- 4 Našroubujte do otvorů 4 šrouby a utáhněte.
- 5 Znovu připojte kabely. Připevněte rameno na stěnu podle návodu na použití, který byl dodán s ramenem.

Poznámka: Otvory pro šrouby držáku VESA nejsou k dispozici pro všechny modely – obraťte se na prodejce nebo oficiální oddělení AOC.

Popis funkce potlačení modrého světla AOC

Studie ukázaly, že stejně jako mohou ultrafialové paprsky způsobit poškození zraku, mohou paprsky modrého světla z displejů LED způsobovat poškození různých částí oka a časem oslabovat zrak. Funkce potlačení modrého světla AOC využívá chytrou technologii, která potlačuje vlny škodlivého modrého světla bez vlivu na barvu nebo obraz na displeji.

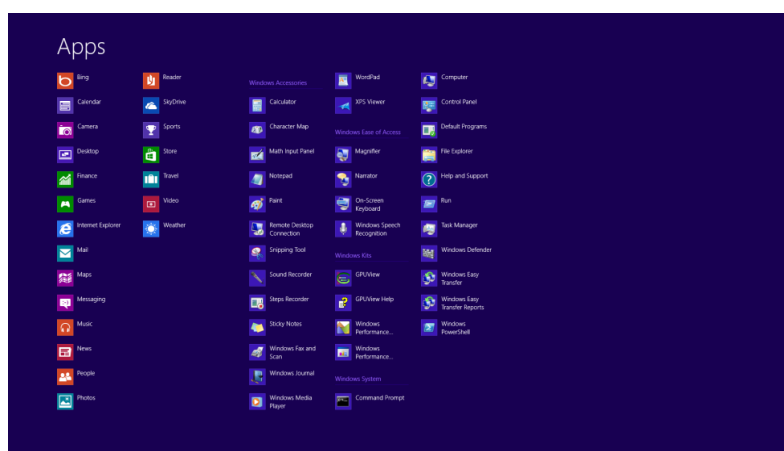
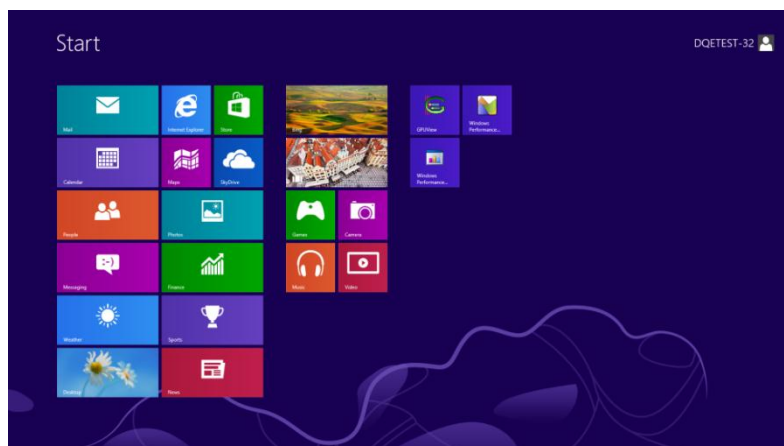
Upravování

Nastavení optimálního rozlišení

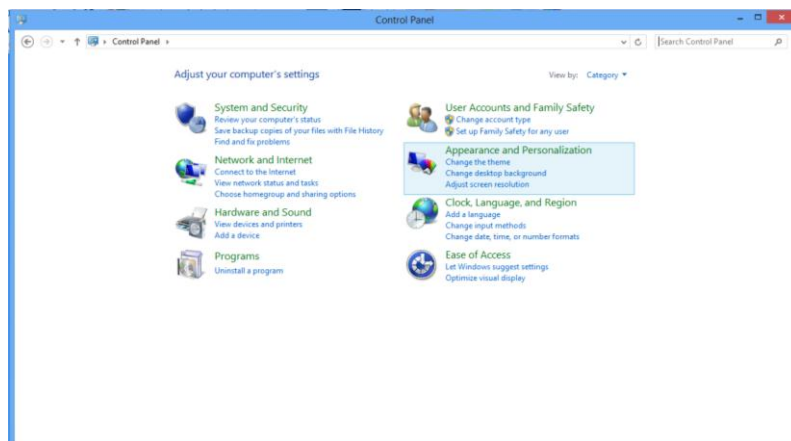
Windows 8

Windows 8:

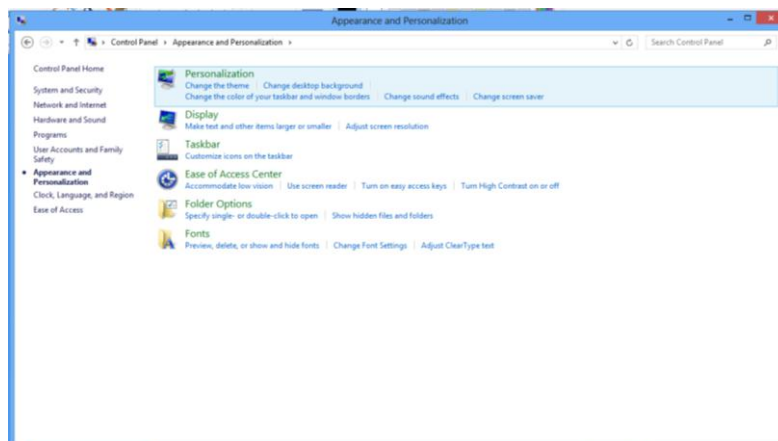
1. Klepněte pravým tlačítkem a klepněte na **Všechny aplikace** v pravém dolním rohu obrazovky.



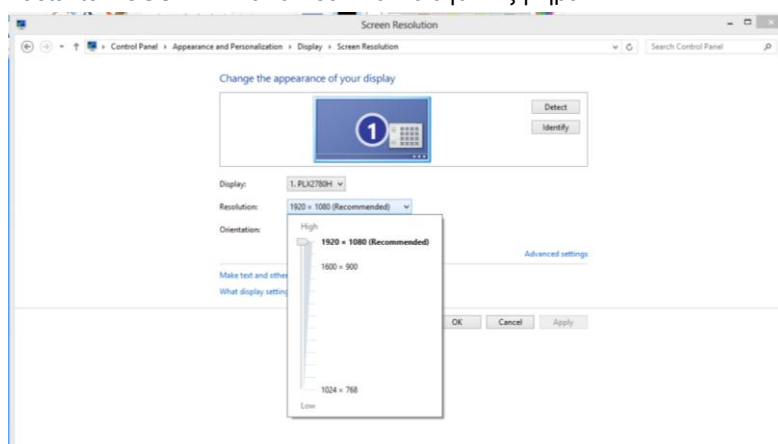
2. Nastavte položku „Zobrazit podle“ na „Kategorie“.
3. Klepněte na položku **Vzhled a přizpůsobení**.



4. Klepněte na položku **ZOBRAZENÍ**.



5. Nastavte POSUVNÍK na rozlišení **1080p** a klikněte na tlačítko **OK**.



Windows 7

Pro Windows 7:

1 Klepněte na tlačítko **START**.

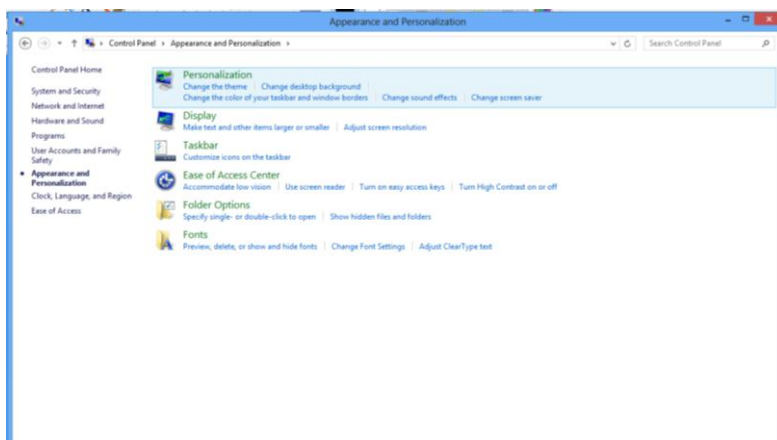
2 Klepněte na položku **CONTROL PANEL** (OVLÁDACÍ PANELY).



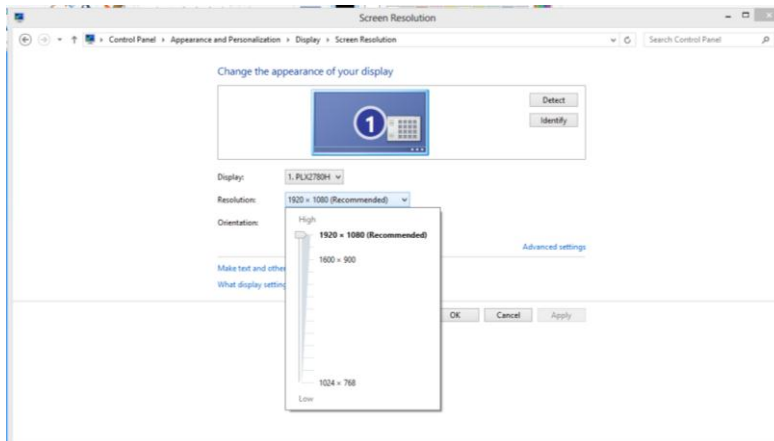
3 Klepněte na **Vzhled**.



4 Klepněte na položku **ZOBRAZENÍ**.



5. Nastavte POSUVNÍK na rozlišení Tόλνο εηθλνλζηηηρείνπ.



Windows Vista

Pro Windows Vista:

1 Klepněte na tlačítko **START**.

2 Klepněte na položku **CONTROL PANEL** (OVLÁDACÍ PANELY).



3 Klepněte na **Vzhled a přizpůsobení**.



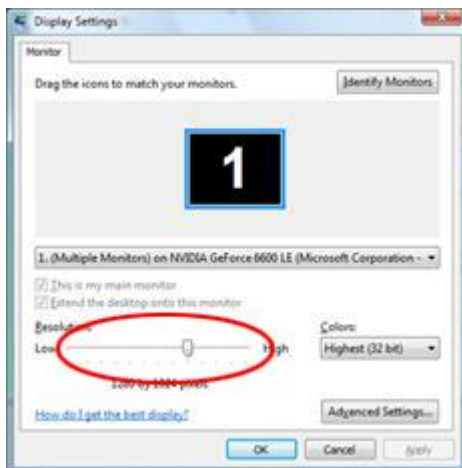
4 Klepněte na **Přizpůsobení**



5 Klepněte na **Nastavení displeje**.



6. Nastavte **POSUVNÍK** na rozlišení **1** Tónos eikonostoiχείου.



Windows XP

Pro Windows XP:

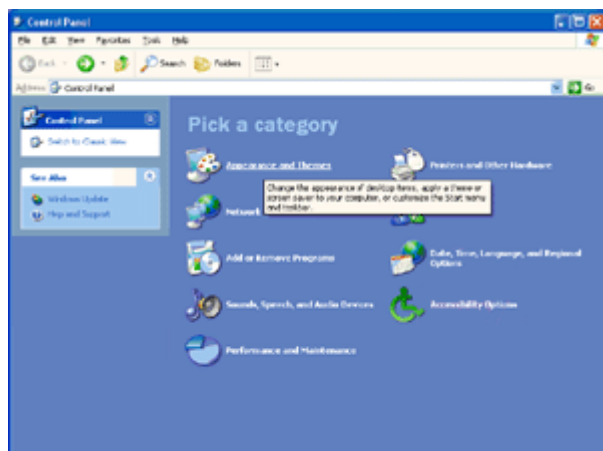
1 Klepněte na tlačítko **START**.



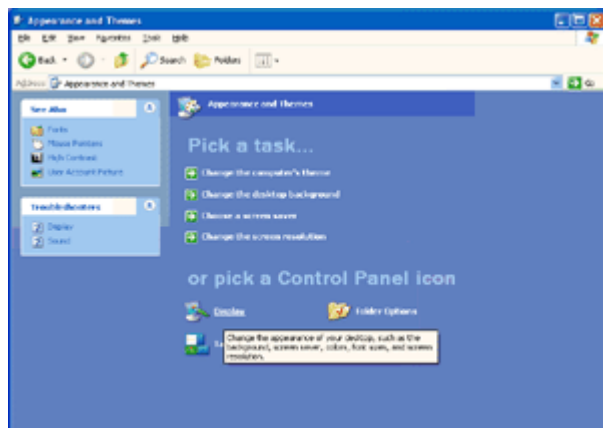
2 Klepněte na **SETTINGS** (NASTAVENÍ).

3 Klepněte na položku **CONTROL PANEL** (OVLÁDACÍ PANEĽ).

4 Klepněte na **Vzhled a témata**.

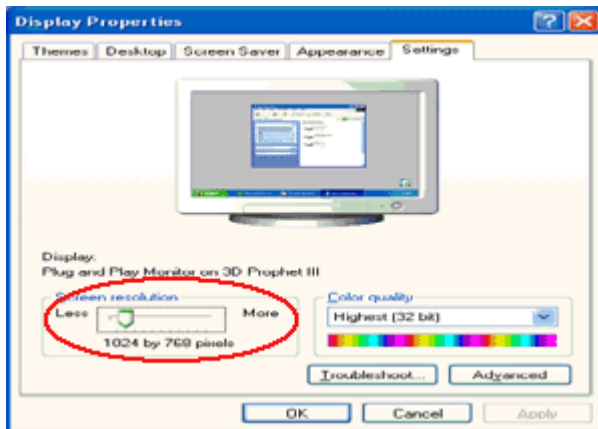


5 Poklepejte na ikonu **DISPLAY** (ZOBRAZENÍ).



6 Klepněte na **SETTINGS** (NASTAVENÍ).

7 Nastavte **POSUVNÍK** na rozlišeníTónος εικονοστοιχείου.

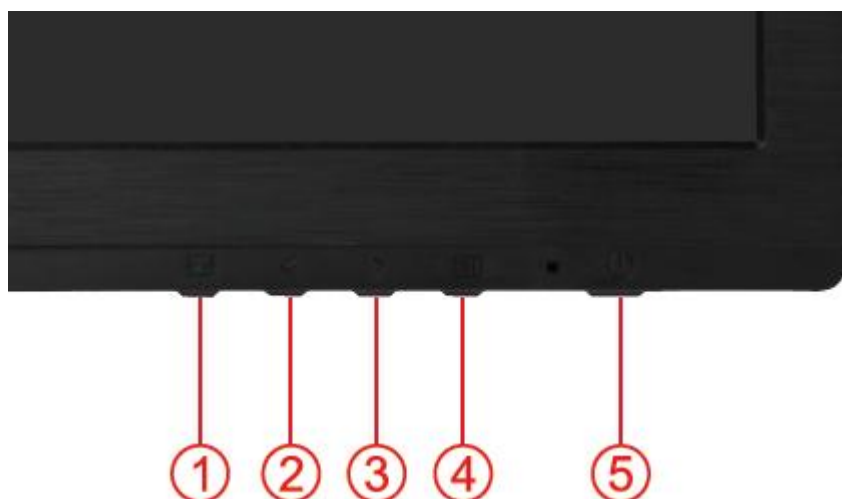


Windows ME/2000

Pro Windows ME/2000:

- 1 Klepněte na tlačítko **START**.
- 2 Klepněte na **SETTINGS** (NASTAVENÍ).
- 3 Klepněte na položku **CONTROL PANEL** (OVLÁDACÍ PANELY).
- 4 Poklepejte na **DISPLAY** (ZOBRAZENÍ).
- 5 Klepněte na **SETTINGS** (NASTAVENÍ).
- 6 Nastavte **POSUVNÍK** na rozlišeníTónος εικονοστοιχείου.

Horké klávesy



1	Rychlé tlačítko Zdroj/ Auto / Konec
2	Režim Hra/<
3	Hlasitost />
4	Nabídka/Vstoupit
5	Vypínač

Vypínač

Podržte tlačítko Vypínač, chcete-li vypnout monitor.

Nabídka/Vstoupit

Stisknutím zobrazíte nabídku OSD nebo potvrdíte výběr.

> Hlasitost

Když není zobrazena nabídka OSD, stisknutím tlačítka Hlasitost aktivujete panel nastavení hlasitosti a stisknutím < nebo > upravte hlasitost (pouze modely s reproduktory)...

< Režim Hra

Když není zobrazena nabídka OSD, stisknutím tlačítka mínus otevřete funkci režimu Hra a potom stisknutím tlačítka < nebo > vyberte režim hry (FPS, RTS, Závod, Hráč 1 nebo Hráč 2) na základě typu hry..







Auto / Konec / Rychlé tlačítko Zdroj:

Když je nabídka OSD zavřená, tlačítko Auto/Zdroj má funkci rychlého tlačítka Zdroj .Opakovaným stisknutím tlačítka Zdroj vyberte vstupní zdroj zobrazený na panelu zpráv, stisknutím tlačítka Nabídka/potvrdit změníte vybraný zdroj.

Nastavení OSD

Základní a jednoduché pokyny k ovládacím tlačítkům.








- 1) Stiskem **tlačítka**  (**NABÍDKA**) aktivujete okno OSD.
- 2) Stiskem < nebo > navigujete mezi funkcemi. Jakmile je požadovaná funkce zvýrazněná, stiskem **tlačítka**  (**NABÍDKA**) aktivujete podnabídku. Jakmile je požadovaná funkce zvýrazněná, stiskem **tlačítka**  (**NABÍDKA**) ji aktivujete.
- 3) Stiskem < nebo > změníte nastavení zvolené funkce. Stiskem < nebo > zvolíte jinou funkci v podnabídce. Stiskem  ukončíte nastavení. Chcete-li upravit jinou funkci, opakujte kroky 2-3.
- 4) Funkce Zámek SD: Chcete-li zamknout nabídku OSD, stiskněte a podržte **tlačítko**  (**NABÍDKA**) při vypnutém monitoru a potom stiskněte tlačítko Vypínač a tím monitor zapněte. Chcete-li odemknout nabídku OSD, stiskněte a podržte **tlačítko**  (**NABÍDKA**) při vypnutém monitoru a potom stiskněte tlačítko Vypínač a tím monitor zapněte.


Poznámky:

- 1) Pokud má produkt jen jeden signálový vstup, položku "Input Select" (Volba vstupu) nelze upravit.
- 2) Režimy ECO (vyjma režimu Standard), DCR, režim DCB a Zesílení obrazu pro tyto čtyři stavy, když pouze jeden stav může existovat.

Světelnost

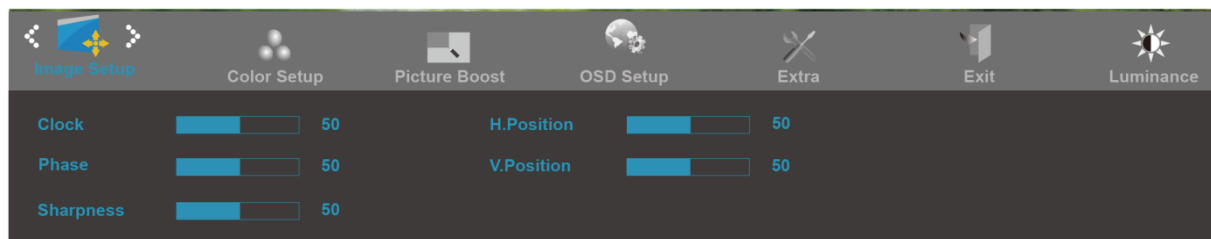


1. Stisknutím  (Nabídka) zobrazte NABÍDKA.
2. Stisknutím < nebo > vyberte  (Luminance), (Světelnost) a vstupte stisknutím .
3. Stisknutím < nebo > vyberte podnabídku a vstupte stisknutím .
4. Stisknutím < nebo > upravte.
5. Stisknutím  ukončete.

	Jas	0-100	Nastavení pozadí
	Kontast	0-100	Kontrast z digitálního registru.
	Ekonomický režim	Standardní	Standardní režim
		Text	Režim Text
		Internet	Režim Internet
		Hra	Režim Hra
		Film	Režim Film
		Sport	Režim Sport
	Gamma	Gamma1	Adjust to Gamma1
		Gamma2	Adjust to Gamma 2
		Gamma3	Adjust to Gamma 3
	DCR	Vyp.	Deaktivovat dynamický poměr kontrastu
		Zap.	Aktivovat dynamický poměr kontrastu
	Overdrive	Silné	Adjust the response time
		Světlo	
		Středně-silný	
		Slabé	
		Vyp	

	Režim Hra	FPS	Pro akční (FPS) hry. Vylepšuje černé detaily v tmavých motivech.
		RTS	Pro strategické (RTS) hry. Vylepšuje čas odezvy a jas pro hladké zobrazení.
		Závod	Pro závodní hry. Poskytuje nejkratší zpětnou vazbu a vysokou barevnou sytost.
		Hráč 1	Umožňuje uložit individuální nastavení jako předvolbu Hráč 1.
		Hráč 2	Umožňuje uložit individuální nastavení jako předvolbu Hráč 2.
		vypnuto	Není použita optimalizace funkce Smartimage
	Ovládání stínů	0-100	<p>Hodnota výchozího nastavení Ovládání stínů je 50. Koncový uživatel může úpravou tohoto nastavení od 50 do 100 nebo 0 zvýšit kontrast pro vyjasnění obrazu.</p> <ol style="list-style-type: none"> 1. Pokud je obraz příliš tmavý a detaily nejsou jasné viditelné, úpravou od 50 do 100 vyjasněte obraz. 2. Pokud je obraz příliš světlý a detaily nejsou jasné viditelné, úpravou od 50 do 0 vyjasněte obraz.

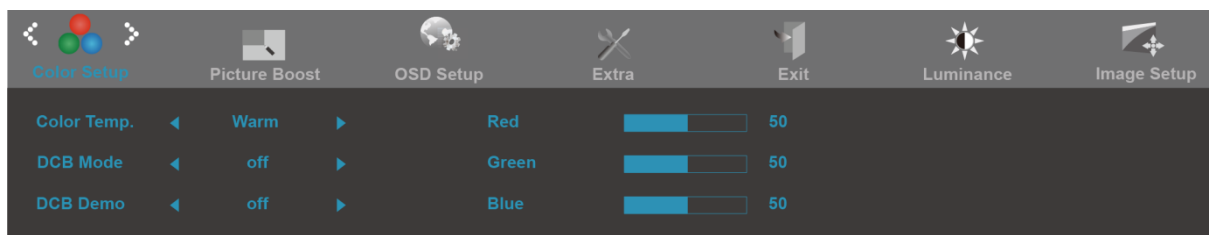
Nastavení obrazu



1. Stisknutím (Nabídka) zobrazte NABÍDKA.
2. Stisknutím < nebo > vyberte (Nastavení obrazu), (Světelnost) a vstupte stisknutím .
3. Stisknutím < nebo > vyberte podnabídku a vstupte stisknutím .
4. Stisknutím < nebo > upravte.
5. Stisknutím ukončete.

	Hodiny	0-100	Slouží k nastavení hodin synchronizace obrazu pro omezení svislého šumu.
	Zaostření	0-100	Slouží k nastavení fáze synchronizace obrazu pro omezení vodorovného šumu.
	Ostrost	0-100	Slouží k nastavení Ostrost obrazu.
	Vodorovná poloha	0-100	Slouží k nastavení vodorovné polohy OSD.
	Svislá poloha	0-100	Slouží k nastavení svislé polohy obrazu.

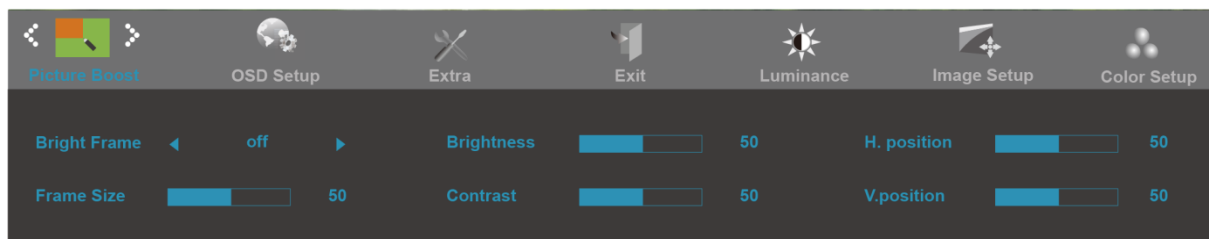
Teplota barev



1. Stisknutím (Nabídka) zobrazte NABÍDKA.
2. Stisknutím < nebo > vyberte (Teplota barev), (Světelnost) a vstupte stisknutím .
3. Stisknutím < nebo > vyberte podnabídku a vstupte stisknutím .
4. Stisknutím < nebo > upravte.
5. Stisknutím ukončete.

	Color Temp.	Teplá		Slouží k naètení teploty teplé barvy z pamìti EEPROM.
		Normální		Slouží k naètení teploty teplé barvy z pamìti EEPROM.
		Studená		Slouží k naètení teploty studené barvy z pamìti EEPROM.
		sRGB		Slouží k naètení teploty studené barvy z pamìti EEPROM.
		Uživatel	èervené	Intenzita èervené z digitálního registru.
			zelené	Intenzita zelené z digitálního registru.
			modré	Intenzita modré z digitálního registru.
	DCB Mode	Plné vylepšení	zap. nebo vyp.	Deaktivovat nebo aktivovat režim Plné vylepšení
		Pøirozená pokožka	zap. nebo vyp.	Deaktivovat nebo aktivovat režim Pøirozená pokožka
		Zelené pole	zap. nebo vyp.	Deaktivovat nebo aktivovat režim Zelené pole
		Azur	zap. nebo vyp.	Deaktivovat nebo aktivovat režim Azur
		Automatická detekce	zap. nebo vyp.	Deaktivovat nebo aktivovat režim Automatická detekce
	DCB Demo		zap. nebo vyp.	Deaktivovat nebo aktivovat režim Ukázka

Zesílení obrazu



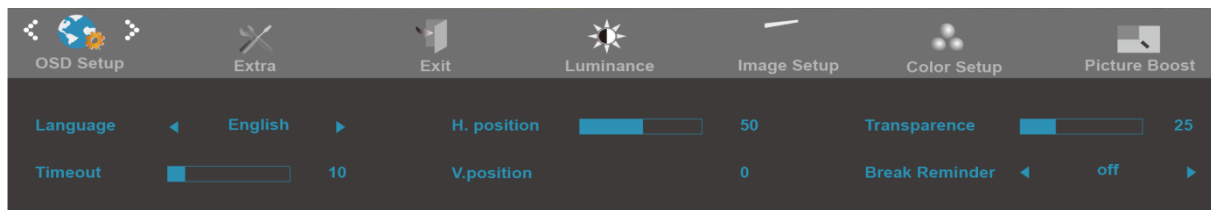
1. Stisknutím (Nabídka) zobrazte NABÍDKA.
2. Stisknutím < nebo > vyberte (Zesílení obrazu), (Světelnost) a vstupte stisknutím .
3. Stisknutím < nebo > vyberte podnabídku a vstupte stisknutím .
4. Stisknutím < nebo > upravte.
5. Stisknutím ukončete.





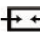
	Velikost rámu	14-100	Upravit velikost rámu
	Jas	0-100	Upravit jas rámu
	Konstast	0-100	Upravit kontrast rámu
	Vodorovná poloha	0-100	Upravit horizontální polohu rámu
	Svislá poloha	0-100	Upravit vertikální polohu rámu
	Jasný rám	zap. nebo vyp.	Deaktivovat nebo aktivovat Jasný rám


Poznámka:

Slouží k nastavení jasu, kontrastu a polohy položky Jasný Rám pro lepší zážitek ze sledování.

Nastavení OSD



1. Stisknutím  (Nabídka) zobrazte NABÍDKA.
2. Stisknutím < nebo > vyberte  (Nastavení OSD), (Světelnost) a vstupte stisknutím .
3. Stisknutím < nebo > vyberte podnabídku a vstupte stisknutím .
4. Stisknutím < nebo > upravte.
5. Stisknutím  ukončete.

	Vodorovná poloha	0-100	Slouží k nastavení vodorovné polohy OSD.
	Svislá poloha	0-100	Slouží k nastavení svislé polohy OSD.
	Nabídky obrazovky	5-120	Slouží k nastavení doby zobrazení nabídky OSD na obrazovce.
	Průhlednost	0-100	Slouží k nastavení průhlednosti nabídky OSD.
	Jazyk		Vyberte jazyk OSD
	Připomenutí přestávky	zap. nebo vyp.	Připomene přestávku, pokud uživatel pracuje souvisle déle než 1 hodinu.
	Kapacita DP	1.1/1.2	bez funkce synchronizace měla být použita pod DP1.2.

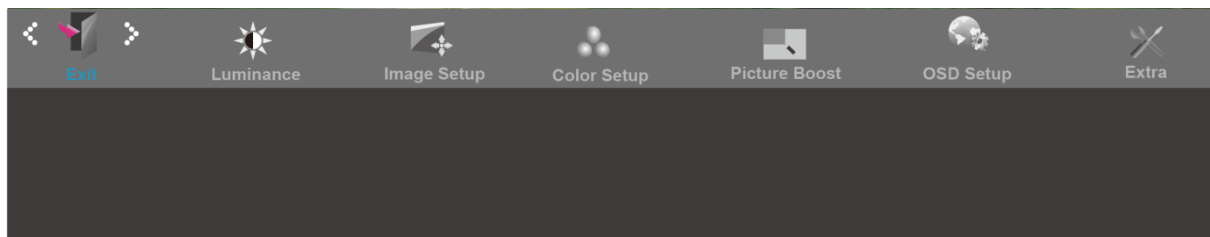
Extra







1. Stisknutím (Nabídka) zobrazte NABÍDKA.
2. Stisknutím < nebo > vyberte (Extra), (Světelnost) a vstupte stisknutím .
3. Stisknutím < nebo > vyberte podnabídku a vstupte stisknutím .
4. Stisknutím < nebo > upravte.
5. Stisknutím ukončete.

	Výbir vstupu	AUTO/D-SUB/HDMI/DP	Vybrat zdroj signálu jakovstup
	Automatická konfigurace	ano nebo ne	Automaticky upravit obraz podle výchozího nastavení
	Časovač vyp	0 – 24 hodin	Vyberte načasování vypnutí monitoru.
	Poměr stran obrazu	Celá obrazovka, čtverec, 1:1, 17" (4:3), 19" (4:3), 19" (16:10), 21,5" (16:9), 22" (16:10), 23" (16:9)	Vyberte širokoúhlý nebo formát obrazu
	DDC-CI	ano nebo ne	Zapnout/vypnout podporu DDC-CI
	Resetovat	ano nebo ne	Resetovat výchozí nastavení nabídky
	Informace		Zobrazit informace o zdroji hlavního obrazu a dílčího obrazu



Konec



1. Stisknutím  (Nabídka) zobrazte NABÍDKA.
2. Stisknutím < nebo > vyberte  (Konec), (Světelnost) a vstupte stisknutím .
3. Stisknutím  ukončete.

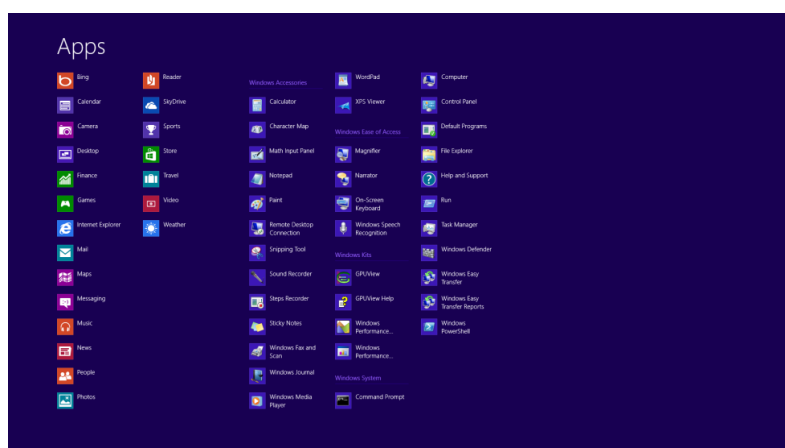
	Konec		Ukončí nabídku OSD.
---	-------	--	---------------------

LED Indikátor

Stav	Barva indikátoru	
Režim plného provozu	Zelená	
Režim aktivní-vypnuto	oranžovou	

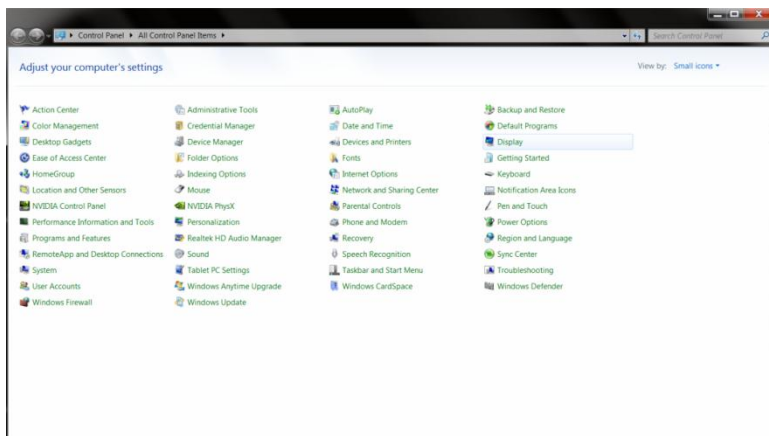
Windows 8

-

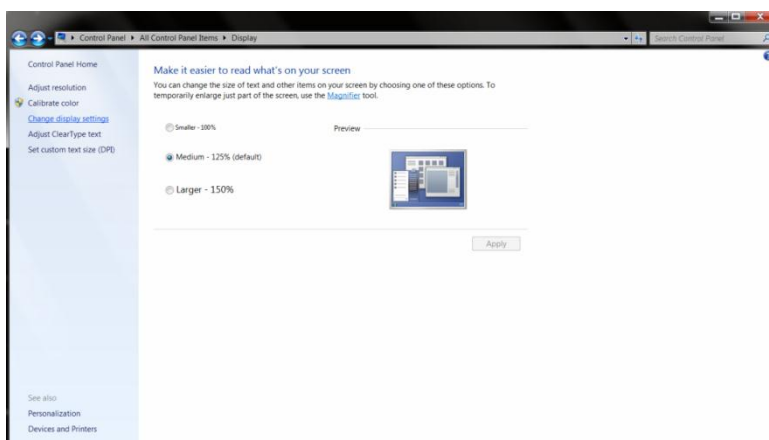


-
- All Control Panel Items
- Control Panel > All Control Panel Items
- Search Control Panel
- Adjust your computer's settings
- View by: **Large icons** (selected)
 Category
 Large icons
 Small icons
- | | | | | |
|-------------------------|-----------------------|-----------------------------------|----------------------------|-----------------------------------|
| Action Center | Administrative Tools | AutoPlay | BitLocker Drive Encryption | Color Management |
| Credential Manager | Date and Time | Default Programs | Device Manager | Devices and Printers |
| Display | Ease of Access Center | Family Safety | File History | Flash Player (32-bit) |
| Folder Options | Fonts | HomeGroup | Indexing Options | Internet Options |
| Keyboard | Language | Location Settings | Mouse | Network and Sharing Center |
| Notification Area Icons | NVIDIA Control Panel | Performance Information and Tools | Personalization | Phone and Modem |
| Power Options | Programs and Features | Recovery | Region | RemoteApp and Desktop Connections |
| Sound | Speech Recognition | Storage Spaces | Sync Center | System |
| Taskbar | Troubleshooting | User Accounts | Windows 7 File Recovery | Windows Defender |
| Windows Firewall | Windows Update | | | |
- 11:58 PM 11/18/2015

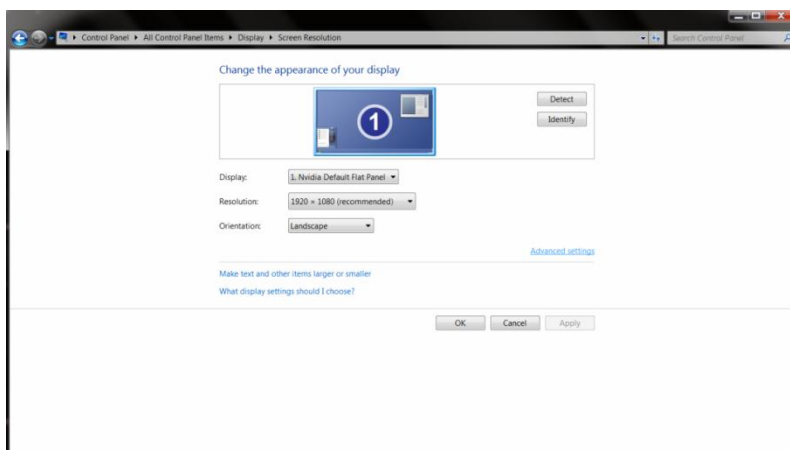
5. Klepněte na ikonu „Zobrazení“.



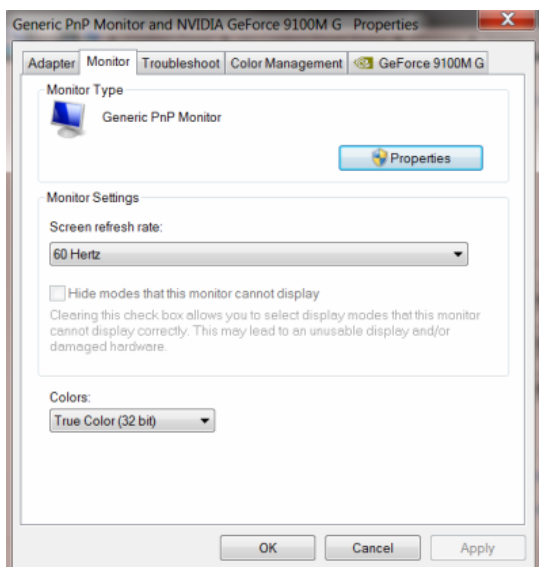
6. Klepněte na tlačítko „Změnit nastavení zobrazení“.



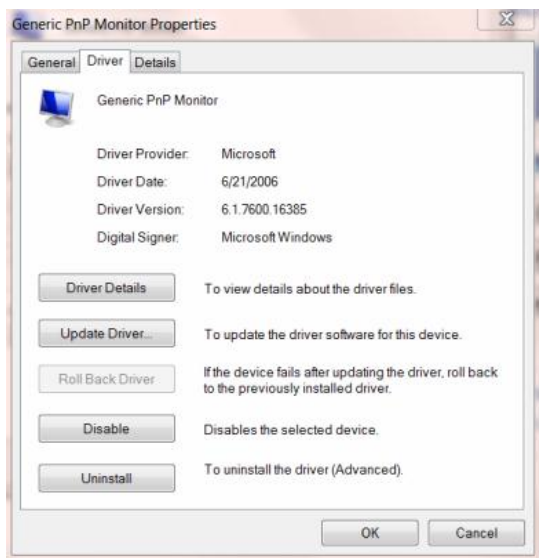
7. Klepněte na tlačítko „Upřesnit nastavení“.



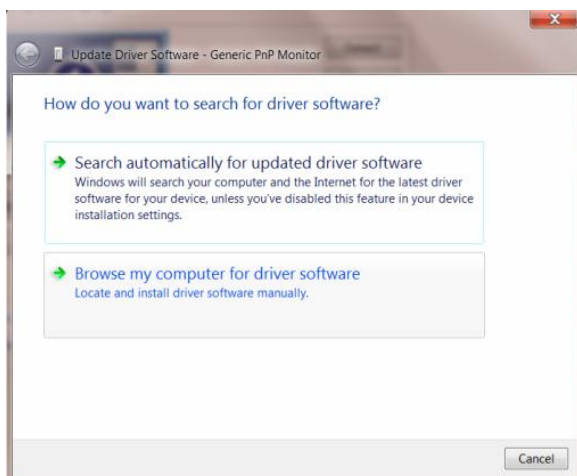
8. Klepněte na kartu „Monitor“ a potom klepněte na tlačítko „Vlastnosti“.



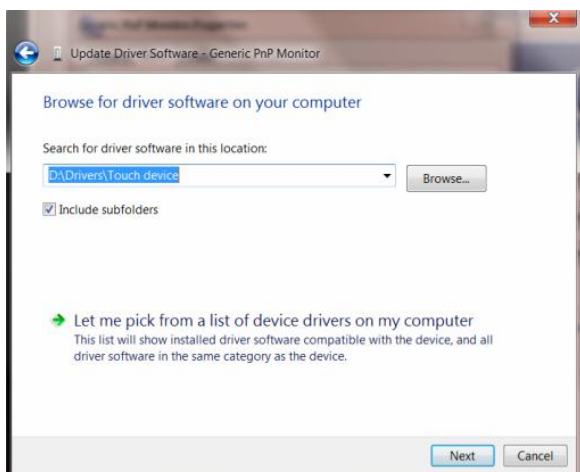
9. Klepněte na kartu „Ovladač“.



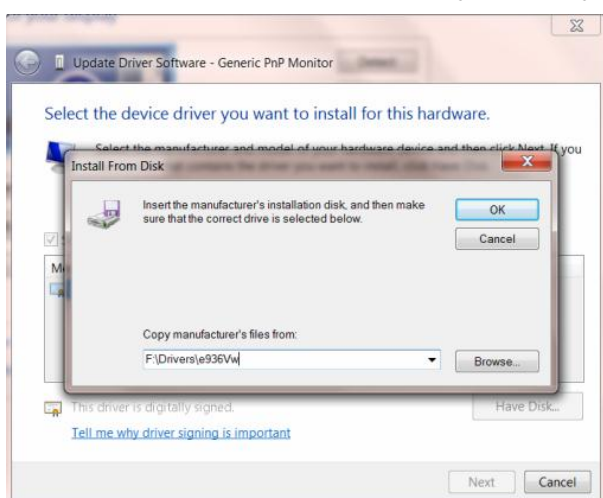
10. Otevřete okno „Aktualizovat softwarový generický PNP ovladač monitoru“ klepnutím na tlačítko „Aktualizovat ovladač...“ a potom klepněte na tlačítko „Vyhledat software ovladače v počítači“.



11. Vyberte možnost „Vybrat ze seznamu ovladačů zařízení v počítači“.



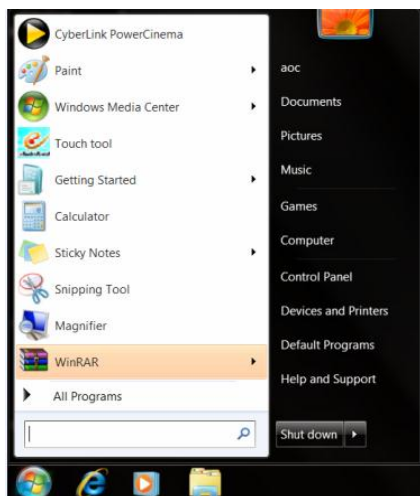
12. Klepněte na tlačítko „**Z disku**“. Klepněte na tlačítko „**Procházet**“ a přejděte na následující adresář:
X:\Driver\název modulu (kde X označuje písmeno jednotky CD-ROM).



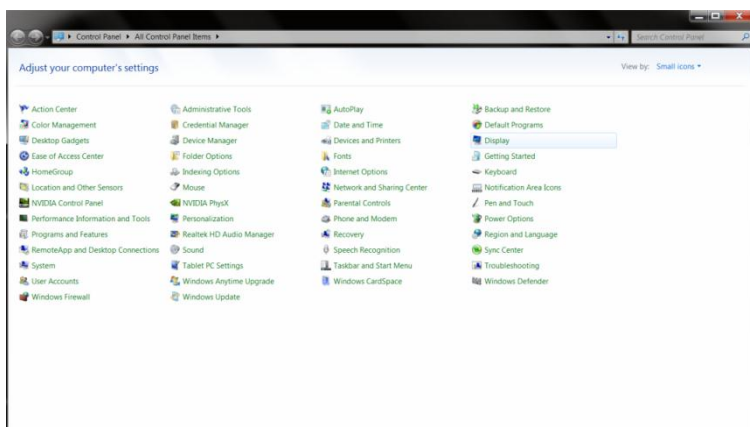
13. Vyberte soubor „**xxx.inf**“ a klepněte na tlačítko „**Otevřít**“. Klepněte na tlačítko „**OK**“.
14. Vyberte model vašeho monitoru a klepněte na tlačítko „**Další**“. Soubory budou zkopírovány z CD na pevný disk.
15. Zavřete všechna otevřená okna a vyjměte disk CD.
16. Restartujte systém. Systém automaticky vybere maximální obnovovací frekvenci a odpovídající profily korekce barev.

Operační systém Windows 7

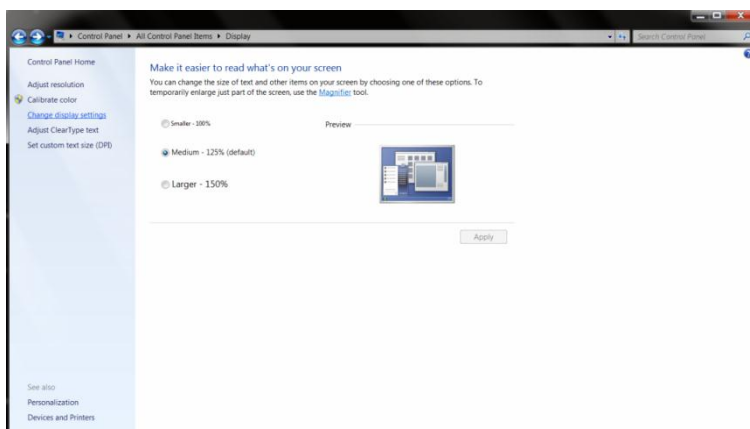
1. Spustíte operační systém Windows® 7.
2. Klepněte na tlačítko „Start“ a potom klepněte na „Control Panel“ (Ovládací panely).



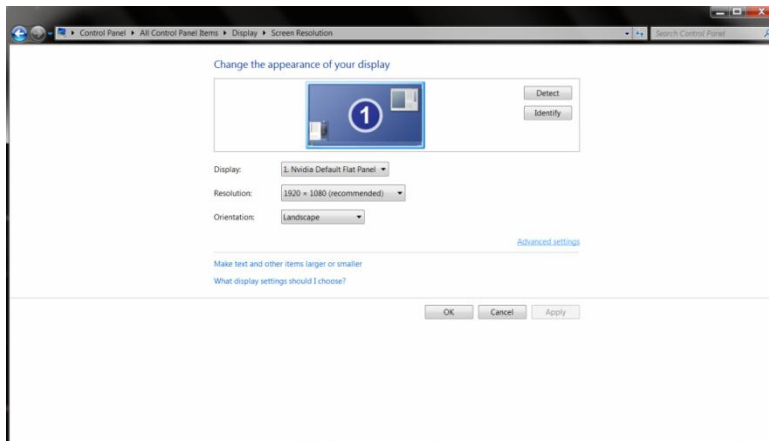
3. Klepněte na ikonu „Display“ (Zobrazení).



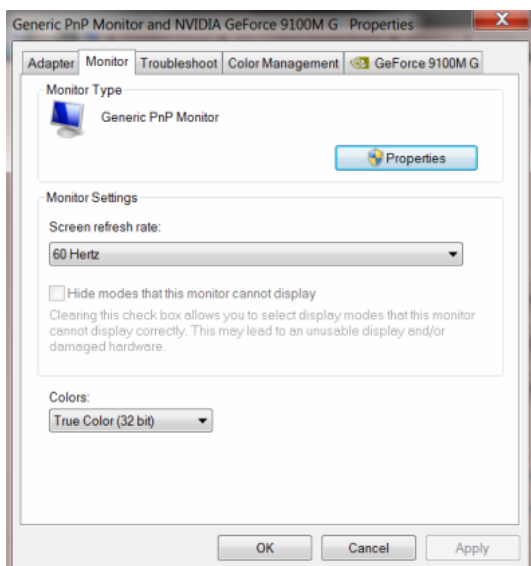
4. Klepněte na tlačítko „Change display settings“ (Změnit nastavení zobrazení).



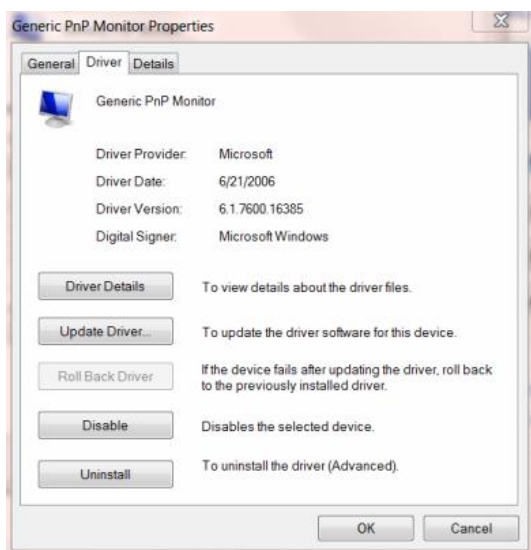
5. Klepněte na tlačítko „**Advanced Settings**“ (Upřesnit nastavení).



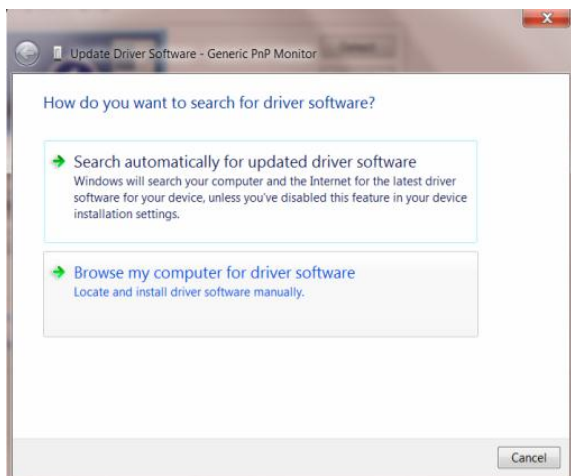
6. Klepněte na kartu „**Monitor**“ a potom klepněte na tlačítko „**Properties**“ (Vlastnosti).



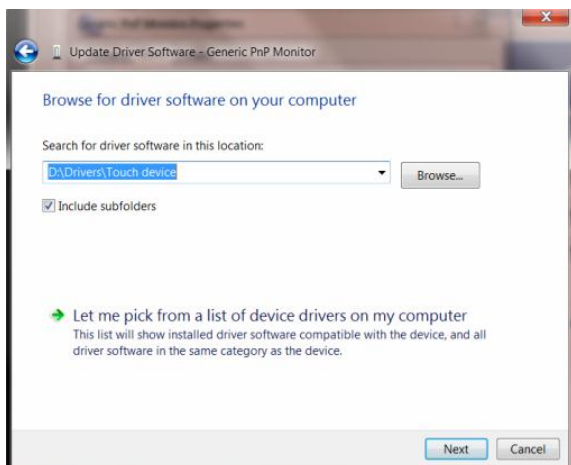
7. Klepněte na kartu „**Driver**“ (Ovladač).



8. Otevřete okno „Update Driver Software-Generic PnP Monitor“ (Aktualizovat softwarový generický PNP ovladač monitoru) klepnutím na „**Update Driver...**“ (**Aktualizovat ovladač...**) a potom klepněte na tlačítko „**Browse my computer for driver software**“ (**Vyhledat software ovladače v počítači**).

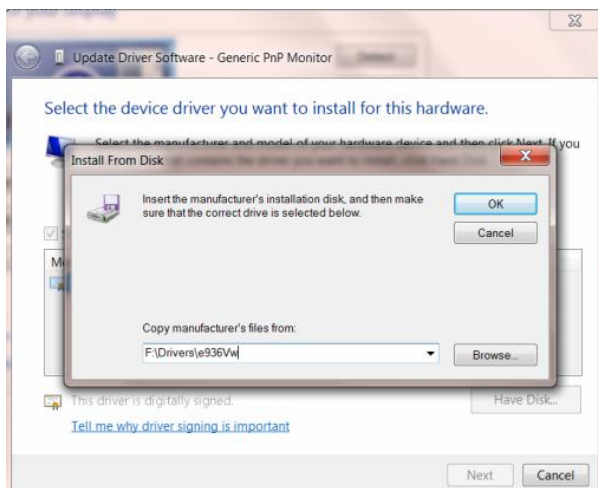


9. Vyberte možnost „**Let me pick from a list of device drivers on my computer**“ (**Vybrat ze seznamu ovladačů zařízení v počítači**).



10. Klepněte na tlačítko „**Have Disk**“ (**Z disku**). Klepněte na tlačítko „**Browse**“ (Procházet) a přejděte na následující adresář:

X:\Driver\název modulu (kde X označuje písmeno jednotky CD-ROM).



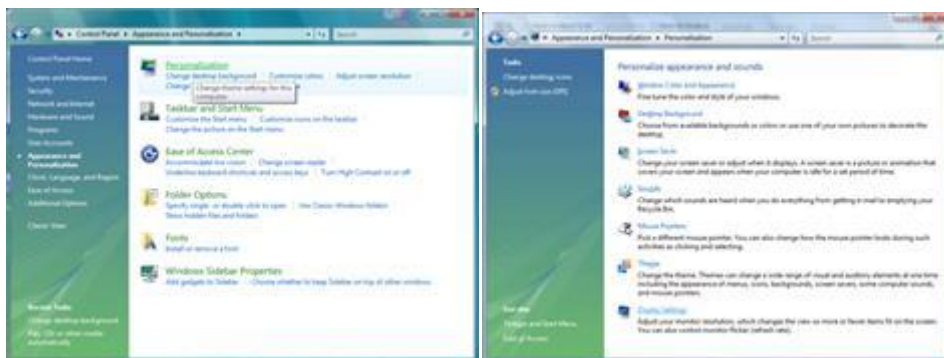
-
11. Vyberte soubor „**xxx.inf**“ a klepněte na tlačítko „**Open**“(Otevřít). Klepněte na tlačítko „**OK**“.
 12. Vyberte model monitoru a klepněte na tlačítko „**Next**“(Další). Soubory budou zkopírovány z disku CD na pevný disk.
 13. Zavřete všechna otevřená okna a vyjměte disk CD.
 14. Restartujte systém. Systém automaticky vybere maximální obnovovací frekvenci a odpovídající profily korekce barev.

Windows Vista

1. Klepněte na "Start" a "Ovládací panely". Potom poklepejte na "Vzhled a přizpůsobení".



2. Klepněte na "Přizpůsobení" a potom na "Nastavení displeje".

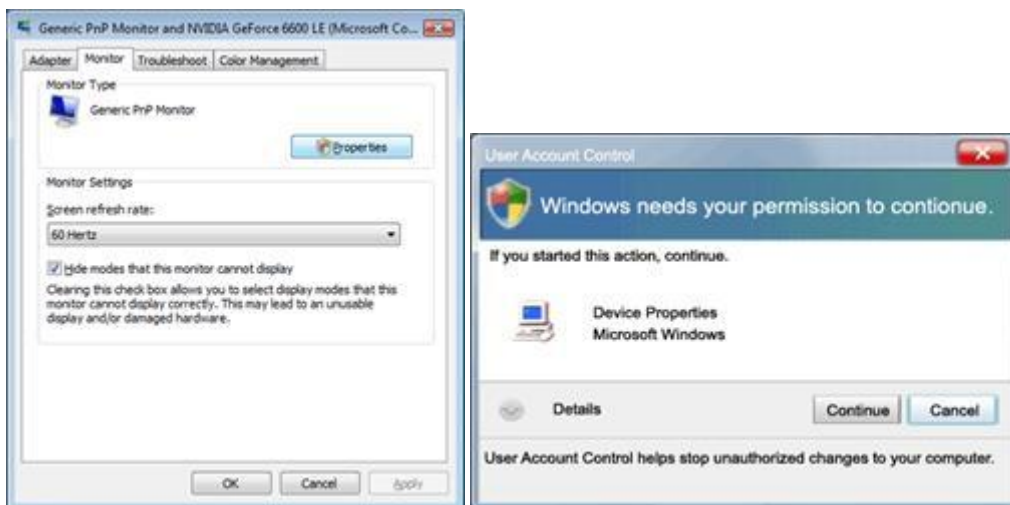


3. Klepněte na "Pokročilá nastavení..."

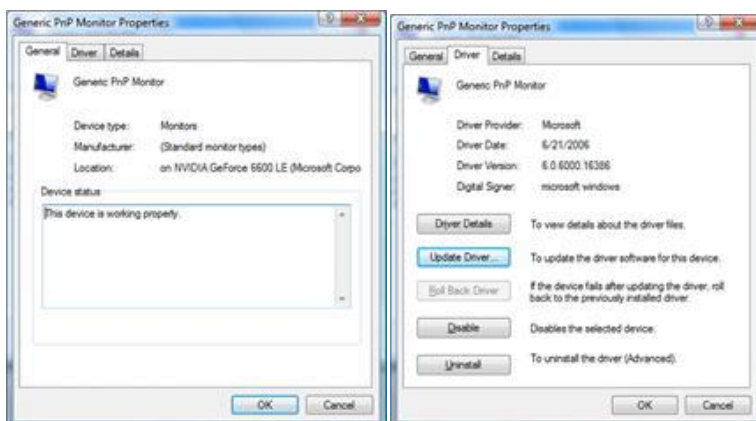


4. Klepněte na "Vlastnosti" na kartě "Monitor". Pokud je tlačítko "Vlastnosti" neaktivní, znamená to, že konfigurace vašeho monitoru je dokončena. Monitor lze používat tak, jak je nastaven.

Pokud se objeví zpráva "Windows potřebuje..." jako na obrázku níže, klepněte na "Pokračovat".



5. Klepněte na "Aktualizovat ovladač..." na kartě "Ovladač".



6. Zaškrtněte políčko "Procházet můj počítač a najít software pro ovladač" a klepněte na "Chci vybrat ze seznamu ovladačů zařízení v mém počítači".



7. Klepněte na tlačítko 'Z diskety...', potom na tlačítko 'Procházet...' a potom zvolte vhodný disk F:\Driver (jednotka CD-ROM).

8. Zvolte váš model monitoru a klepněte na tlačítko 'Další'.

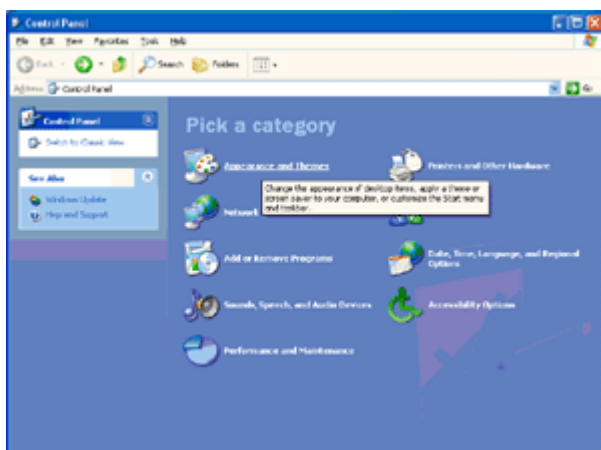
9. klepněte na "Zavřít" > "Zavřít" > "OK" > "OK" na následujících postupně zobrazených obrazovkách.

Windows XP

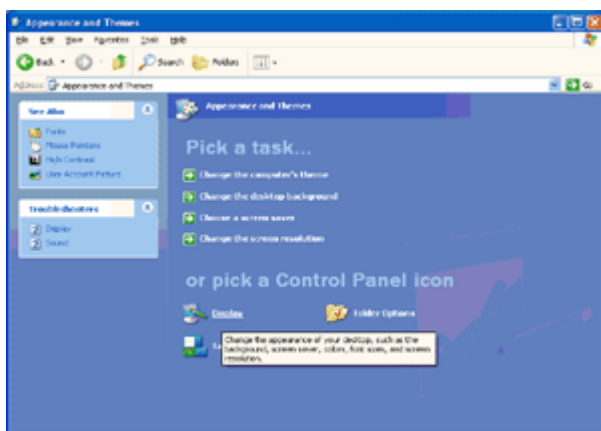
1. Spustíte Windows® XP.
2. Klepněte na tlačítko 'Start' a potom klepněte na 'Ovládací panely'.



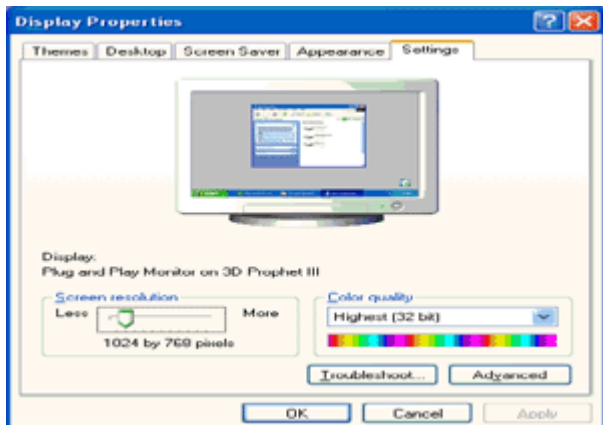
3. Zvolte a klepněte na kategorii 'Vzhled a témata'.



4. Klepněte na položce 'Displej'.



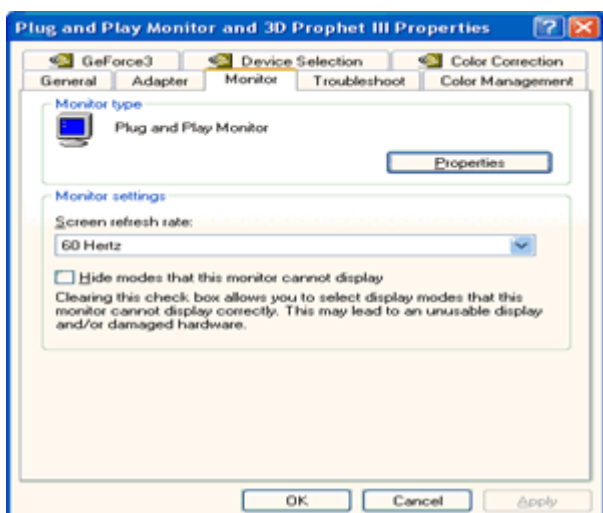
5. Zvolte kartu "Nastavení" a potom klepněte na tlačítko 'Upřesnit'.



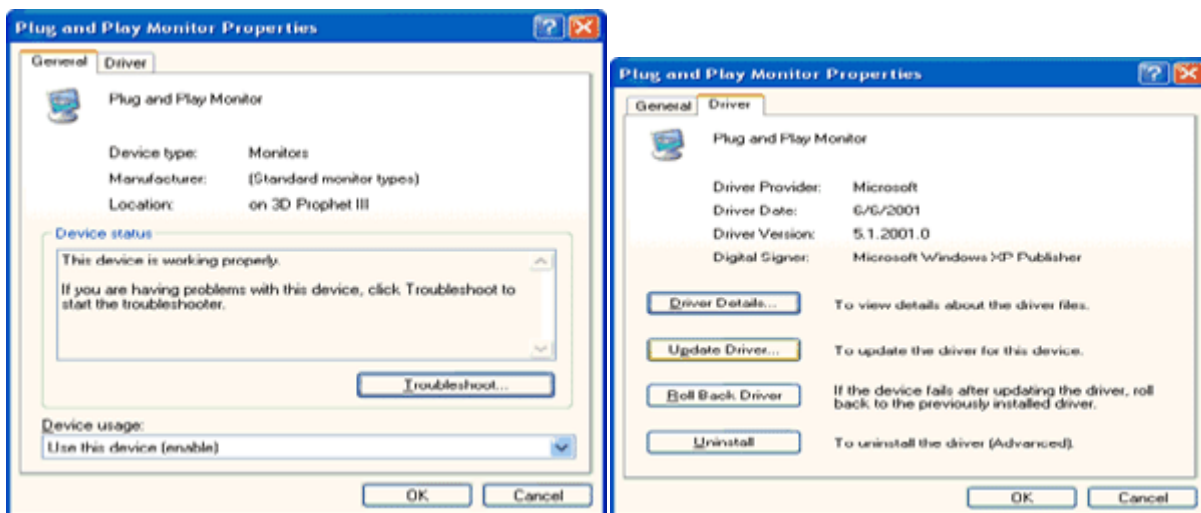
6. Zvolte kartu 'Monitor'

- Pokud je tlačítko 'Vlastnosti' neaktivní, znamená to, že monitor je správně konfigurován. Zastavte prosím instalaci.
- Pokud je tlačítko 'Vlastnosti' aktivní, klepněte na tlačítko 'Vlastnosti'.

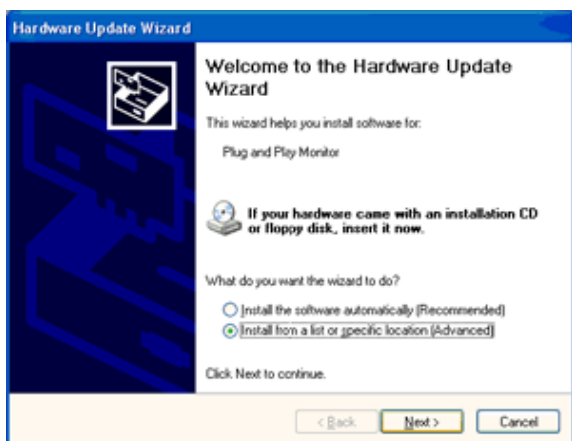
Postupujte dle níže uvedených kroků.



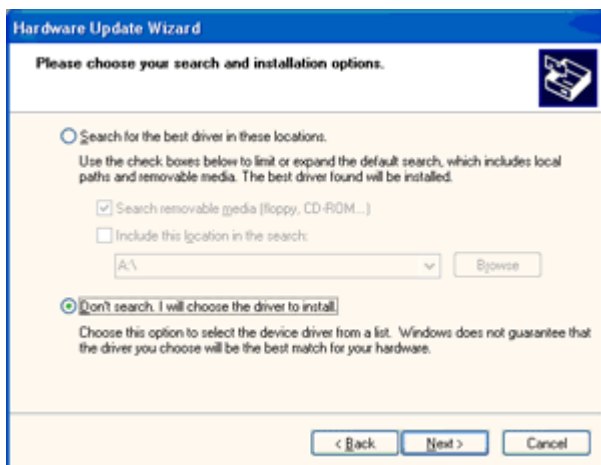
7. Klepněte na kartě 'Ovladač' a potom klepněte na tlačítku 'Aktualizovat ovladač...'.



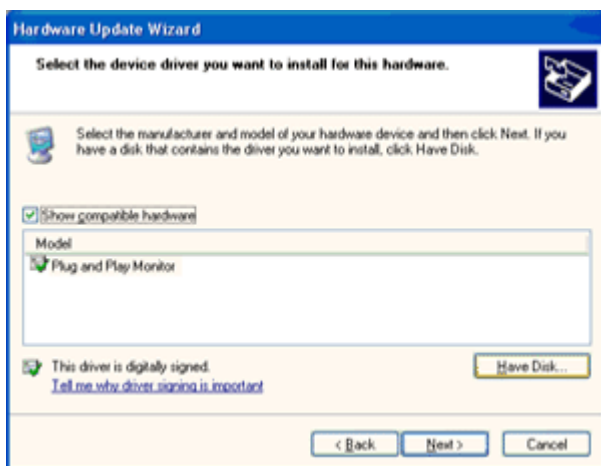
8. Zvolte radiové tlačítko 'Instalovat ze seznamu nebo ze zadaného umístění [upřesnit]' a potom klepněte na tlačítko 'Další'.



9. Zvolte radiové tlačítko 'Nehledat. Vyberu instalovaný ovladač sám'. Potom klepněte na tlačítko 'Další'.



10. Klepnete na tlačítko 'Z diskety...' a dále na tlačítko 'Prohledat...'. Poté zvolte příslušnou jednotku F: (jednotka CD-ROM).



11. Klepnete na tlačítko 'Otevřít' a dále na tlačítko 'OK'.

12. Zvolte váš model monitoru a klepnete na tlačítko 'Další'.

- Jestliže se objeví hlášení 'neprošlo testováním na logo Windows® pro overení kompatibility se systémem Windows® XP', klepnete na tlačítko 'Presto pokračovat'.

13. Klepnete na tlačítko 'Dokončit' a poté na tlačítko 'Zavřít'.

14. Klepnete na tlačítko 'OK' a ještě jednou na tlačítko 'OK' a dialogové okno 'Zobrazit..

Windows 2000

1. Spustte Windows® 2000
 2. Klepnete na tlačítko 'Start', ukažete myší na 'Nastavení' a potom klepnete na 'Ovládací panely'.
 3. Poklepejte na ikonu 'Obrazovka'.
 4. Vyberte kartu 'Nastavení' a klepnete na 'Upresnit...'.
5. Zvolte 'Monitor' - Jestliže je tlačítko 'Vlastnosti' neaktivní, znamená to, že je monitor správně nakonfigurován. Ukončete instalaci.- Jestliže je tlačítko 'Vlastnosti' aktivní, klepnete na něj a postupujte podle dalších kroků.
 6. Klepnete na 'Ovladac', potom na 'Aktualizovat ovladac...' a potom na tlačítko 'Další'.
 7. Vyberte 'Zobrazit seznam známých ovladaců pro toto zařízení, abych mohl vybrat konkrétní ovladac', klepnete na 'Další' a potom na 'Z diskety...'.
8. Klepnete na tlačítko 'Procházet...' a zvolte příslušnou jednotku F: (jednotku CD-ROM).
 9. Klepnete na tlačítko 'Otevřít' a potom na tlačítko 'OK'.
 10. Vyberte model svého monitoru, klepnete na tlačítko 'Další' a potom znovu na tlačítko 'Další'.
 11. Klepnete na tlačítko 'Dokončit' a potom na tlačítko 'Zavřít'.
- Jestliže se objeví okno 'Digitální podpis nebyl nalezen', klepnete na tlačítko 'Ano'.

Windows ME

1. Spustte Windows® Me
2. Klepnete na tlačítko 'Start', ukažete myší na 'Nastavení' a potom klepnete na 'Ovládací panely'.
3. Poklepejte na ikonu 'Obrazovka'.
4. Vyberte kartu 'Nastavení' a klepnete na 'Upresnit...'.
5. Klepnete na tlačítko 'Monitor' a potom na tlačítko 'Zmenit...'.
6. Vyberte 'Urcit umístění ovladace(Upresnit)' a klepnete na tlačítko 'Další'.
7. Zvolte 'Zobrazit seznam všech ovladaců v daném umístění', abyste mohli vybrat požadovaný ovladac, potom klepnete na 'Další' a potom na 'Z diskety...'.
8. Klepnete na tlačítko 'Procházet...' a zvolte příslušnou jednotku F: (jednotku CD-ROM). Potom klepnete na tlačítko 'OK'.
9. Klepnete na tlačítko 'OK', vyberte model svého monitoru a klepnete na tlačítko 'Další'. Potom klepnete na tlačítko 'Další'.
10. Klepnete na tlačítko 'Dokončit' a potom na tlačítko 'Zavřít'.

i-Menu



Vítejte v pokynech pro používání softwaru „i-Menu“ společnosti AOC. Software i-Menu usnadňuje úpravy nastavení zobrazení monitoru prostřednictvím nabídek na obrazovce místo tlačítka OSD na monitoru. Software nainstalujete klepnutím zde. Při instalaci postupujte podle pokynů v instalační příručce. Operační systémy podporované softwarem: Windows 8, Windows 7, Windows Vista, Windows XP.



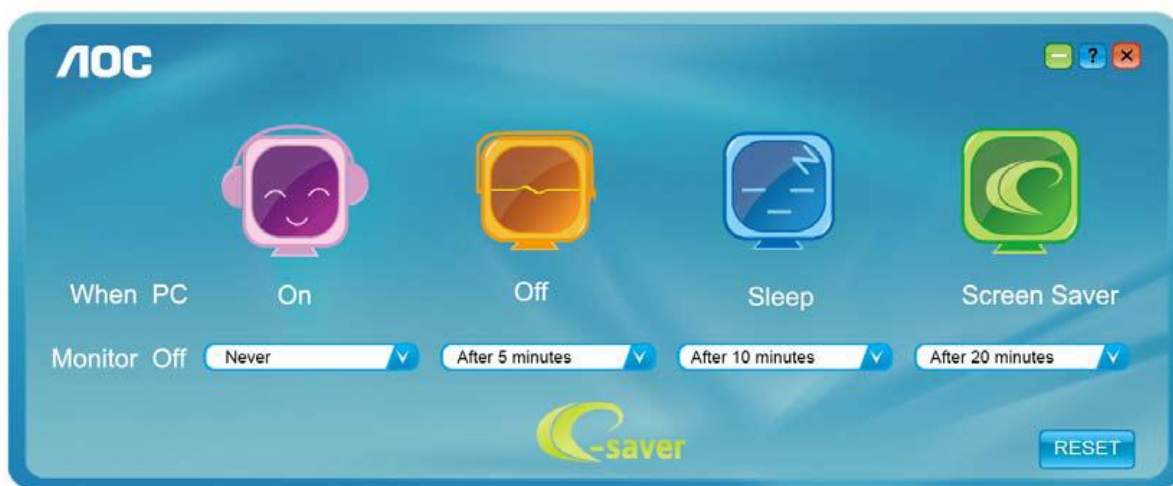
e-Saver



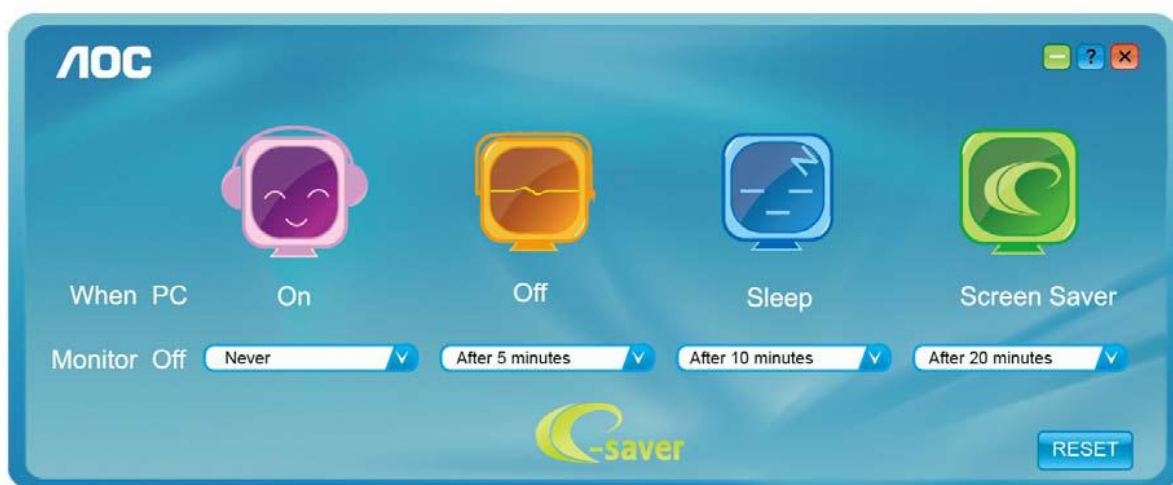
Vítá vás software AOC e-Saver pro správu napájení monitoru! Software AOC e-Saver nabízí inteligentní vypínání monitorů, umožňuje načasovat vypnutí monitoru v libovolném stavu PC (zapnuto, vypnuto, spánek, spořič obrazovky); monitor se vypne ve vámi nastavený čas (viz následující příklady). Instalaci softwaru e-Saver spustíte klepnutím „driver/e-Saver/setup.exe“, dokončete ji podle pokynů průvodce.

Ve všech čtyřech stavech PC si můžete z rozbalovacího seznamu vybrat požadovaný čas (v minutách), po jehož uplynutí se má monitor automaticky vypnout. Ve výše uvedeném příkladu se monitor:

- 1) nikdy nevypne, pokud je zapnuto PC.
- 2) automaticky vypne 5 minut po vypnutí PC.
- 3) automaticky vypne 10 minut po uvedení PC do režimu spánku/připravenosti.
- 4) automaticky vypne 20 minut po zobrazení spořiče obrazovky.



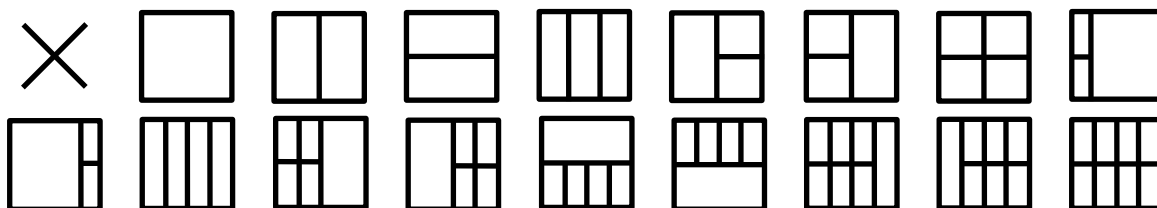
Klepnutím na „RESET“ můžete obnovit výchozí nastavení programu e-Saver, viz níže.



Screen+



Vítejte v pokynech pro používání softwaru, “Screen+” společnosti AOC. Software Screen+ je nástroj pro rozdělení obrazovky pracovní plochy, který rozděluje pracovní plochu na různá podokna a v každém podokně je zobrazeno jiné okno. Chcete-li přejít na některé okno, stačí jej přetáhnout do odpovídajícího podokna. Podporuje zobrazení na více monitorech pro usnadnění práce. Při instalaci postupujte podle instalačního softwaru. Operační systémy podporované softwarem: Windows 8, Windows 7, Windows Vista, Windows XP.



Řešení Problémů

Problém a Otázka	Možná řešení
Indikátor napájení nesvítí	Zkontrolujte, zda je vypínač zapnutý a zda je napájecí kabel řádně připojen k elektrické zásuvce a k monitoru.
Žádný obraz na obrazovce	<ul style="list-style-type: none"> • Je napájecí kabel řádně připojen? Zkontrolujte připojení napájecího kabelu a zdroj. • Je kabel správně připojen? (Připojeno pomocí kabelu D-sub) Zkontrolujte připojení kabelu DB-15. (Připojeno pomocí kabelu DVI) Zkontrolujte připojení kabelu DVI. * Vstup DVI není u některých modelů k dispozici. • Pokud je zapnuto napájení, restartujte počítač, aby se zobrazila výchozí (přihlašovací) obrazovka. Pokud se zobrazí výchozí obrazovka (přihlašovací), spusťte počítač v použitelném režimu (bezpečný režim pro systém Windows ME/XP/2000) a potom změňte frekvenci grafické karty. (Viz Nastavení optimálního rozlišení) Pokud se výchozí obrazovka (přihlašovací) nezobrazí, kontaktujte servisní středisko nebo prodejce. • Je na obrazovce zobrazena zpráva "Nepodporovaný vstup"? Tato zpráva se může zobrazit, když signál z grafické karty přesáhne maximální rozlišení a frekvenci, které dokáže monitor správně zpracovat. Nastavte maximální rozlišení a frekvenci, které dokáže monitor správně zpracovat. • Zkontrolujte, zda jsou nainstalované ovladače monitoru (ovladače pro monitory AOC jsou k dispozici na adrese: zde)
Obraz je rozmazaný a obsahuje vícenásobné zobrazení	Nastavte ovládací prvky jasu a kontrastu. Stisknutím bude provedeno automatické nastavení. Zkontrolujte, zda nepoužíváte prodlužovací kabel nebo přepínač. Doporučujeme připojit monitor přímo k výstupnímu konektoru grafické karty na zadní straně.
Obraz bliká, skáče nebo je v obraze patrné vlnivé vzorování	Přesuňte od monitoru do větší vzdálenosti elektrické spotřebiče, které mohou způsobovat rušení. Používejte maximální obnovovací frekvenci, kterou monitor umožňuje s použitým rozlišením.
Monitor zatusl v "aktivním pohotovostním režimu"	Síťový vypínač počítače musí být v poloze "zapnuto" (ON). Grafická karta (video adaptér) počítače musí být zcela a správně usazená do příslušného slotu na počítači. Zkontrolujte, zda je video kabel monitoru správně připojen k počítači. Prohlédněte video kabel monitoru a zkontrolujte, zda není ohnutý žádný kolík. Proveďte, zda počítač pracuje - stiskněte na klávesnici klávesu CAPS LOCK a sledujte diodu LED CAPS LOCK. Tento indikátor se musí po stisknutí klávesy CAPS LOCK rozsvítit nebo zhasnout.
Chybí některá ze základních barev (ČERVENÁ, ZELENÁ nebo MODRÁ).	Prohlédněte video kabel monitoru a zkontrolujte, zda není poškozen žádný kolík. Zkontrolujte, zda je video kabel monitoru správně připojen k počítači.
Obraz na obrazovce nemá správnou velikost nebo není správně vystředěn.	Upravte vodorovnou a svislou polohu nebo stiskněte klávesovou zkratku (AUTO).
V obraze jsou barevné poruchy (bílá barva nevypadá jako bílá)	Nastavte barvu RGB nebo zvolte požadovanou barevnou teplotu.
Horizontální nebo vertikální rušení na obrazovce.	Uživatelé systému Windows 95/98/2000/ME/XP: vypněte počítač. Nastavte položku FREKVENCE a ZAOSTŘENÍ. Stisknutím bude provedeno automatické nastavení.
DP (V1.2) Detaily anomálie	Prosím DP v OSD menu je nastavena na hodnotu 1.1 nebo resetovat.

Techencké údaje

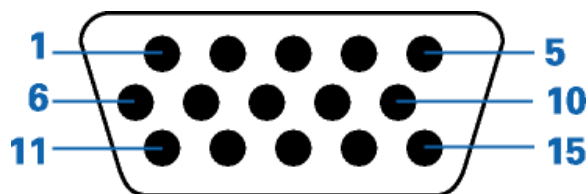
Obecné techencké údaje

Πίνακας LCD	Αριθμός Μοντέλου	G2460VQ6	
	Σύστημα οδήγησης	TFT Color LCD	
	Μέγεθος προβαλλόμενης εικόνας	61,0cm διαγώνια	
	Τόνος εικονοστοιχείου	0, 27675 mm (Οριζ.) x 0, 27675 mm (Καθ.)	
	Βίντεο	R, G, B Αναλογική διασύνδεση & HDMI & DP	
	Ανεξάρτητος Συγχρ.	H/V TTL	
	Χρώματα οθόνης	16,7 εκ. χρώματα	
	Συχνότητα κουκκίδας	188MHz	
Γενικές	Εύρος οριζόντιας σάρωσης	30k - 83kHz	
	Εύρος κάθετης σάρωσης	50 - 76Hz	
	Βέλτιστη προκαθορισμένη ανάλυση	1920x1080 p@ 60 Hz	
	Τοποθέτηση και άμεση λειτουργία	VESA DDC2B/CI	
	Υποδοχή εισόδου	VGA / HDMI / DP / Audio input	
	Σήμα εισόδου βίντεο	Αναλογικό: 0,7Vp-p (κανονικό), 75 OHM, TMDS	
	Výstupní konektor	sluchátka	
	Πηγή τροφοδοσίας	100-240V~, 50/60Hz	
	Ενεργειακή κατανάλωση	Typický (jas = 90, kontrast = 50)	26W
		(jas = 100, kontrast = 100)	31W
		úspory energie	≤ 0.5 W
	Časovač vyp.	0~24 hodin	
	Reproduktory	2W x 2	
Φυσικά	Τύπος υποδοχής	VGA \ HDMI \ DP \ Audio input \ Earphone out	
Χαρακτηριστικά	Τύπος καλωδίου σήματος	Προσθαφαιρούμενο	
Περιβαλλοντικά	Θερμοκρασία	Σε λειτουργία	από 0° έως 40 °
		Εκτός λειτουργίας	από -25° έως 55°
	Υγρασία	Σε λειτουργία	10% έως 85% (μη-συμπυκνωμένη)
		Εκτός λειτουργίας	5% έως 93% (μη-συμπυκνωμένη)
	Υψόμετρο	Σε λειτουργία	0 έως 5000 μέτρα
		Εκτός λειτουργίας	0 έως 12192 μέτρα

Přednastavené zobrazovací režimy

PODSTAVEC	ROZLIŠENÍ	Horizontální frekvence (kHz)	Vertikální frekvence (kHz)
VGA	640x480 @60Hz	31.469	59.940
	640x480 @67Hz	35.000	66.667
	640x480 @72Hz	37.861	72.809
	640x480 @75Hz	37.500	75.000
Dos-mode	720x400 @70Hz	31.469	70.087
SVGA	800x600 @56Hz	35.156	56.250
	800x600 @60Hz	37.879	60.317
	800x600 @72Hz	48.077	72.188
	800x600 @75Hz	46.875	75.000
	832x624 @75Hz	49.725	74.551
XGA	1024x768 @60Hz	48.363	60.004
	1024x768 @70Hz	56.476	70.069
	1024x768 @75Hz	60.023	75.029
	1024x768 @75Hz	60.241	74.927
***	1280x720 @60Hz	45.000	60.000
	1280x960 @60Hz	60.000	60.000
SXGA	1280x1024 @60Hz	63.981	60.02
	1280x1024 @75Hz	79.976	75.025
WXGA+	1440x900 @60Hz	55.935	59.887
WSXGA	1680x1050 @60Hz	65.290	59.954
FHD	1920x1080@60Hz	67.500	60.000

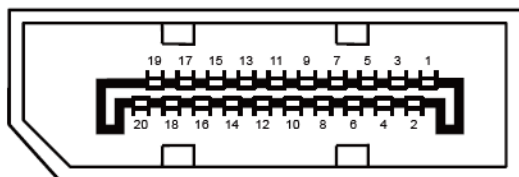
Přiřazení hrotů



Číslo kolíku	15kolíková strana signálního kabelu
1	Video-červená
2	Video-zelená
3	Video-modrá
4	N.C.
5	Detekce kabelu
6	GND-R (č.)
7	GND-G (z.)
8	GND-B (m.)
9	+5V
10	Uzemnění
11	N.C.
12	DDC-Sériová data
13	H-synch.
14	V-synch.
15	DDC-Sériové hodiny



Č. kolíku	Název signálu	Č. kolíku	Název signálu	Č. kolíku	Název signálu
1.	TMDS data 2+	9.	TMDS data 0-	17.	DDC/CEC uzemnění
2.	TMDS data 2 stínění	10.	Takt+ TMDS	18.	Napájení +5 V
3.	TMDS data 2-	11.	TMDS stínění taktu	19.	Detekce připojení za chodu
4.	TMDS data 1+	12.	Takt - TMDS		
5.	TMDS data 1stínění	13.	CEC		
6.	TMDS data 1-	14.	Vyhrazeno (N.C. on zařízení)		
7.	TMDS data 0+	15.	SCL		
8.	TMDS data 0 stínění	16.	SDA		



20kolíkový kabel signálu pro barevný monitor

Č. kontaktu	Název signálu	Č. kontaktu	Název signálu
1	ML_Lane 3 (n)	11	GND (zem.)
2	GND (zem.)	12	ML_Lane 0 (p)
3	ML_Lane 3 (p)	13	CONFIG1
4	ML_Lane 2 (n)	14	CONFIG2
5	GND (zem.)	15	AUX_CH(p)
6	ML_Lane 2 (p)	16	GND (zem.)
7	ML_Lane 1 (n)	17	AUX_CH(n)
8	GND (zem.)	18	Detekce připojení za chodu
9	ML_Lane 1 (p)	19	Zpět. DP_PWR
10	ML_Lane 0 (n)	20	DP_PWR

Plug and Play

Režim Plug & Play DDC2B

Tento monitor disponuje možnostmi VESA DDC2B v souladu s normou VESA DDC. To umožňuje monitoru, aby informoval systém o své identitě, v závislosti na úrovni použité DDC a komunikoval i s dalšími informacemi týkajícími se svých zobrazovacích schopností.

DDC2B představuje obousměrný datový kanál, založený na protokolu I2C. Zařízení si může vyžádat informace EDID přes kanál DDC2B.

Směrnice

Upozomění FCC

Prohlášení FCC o rádiovém rušení frekvencí Třídy B VAROVÁNÍ: (PRO MODELÝ CERTIFIKOVANÉ FCC)

POZNÁMKA: Toto zařízení bylo otestováno a splňuje limity pro digitální zařízení třídy B v souladu s částí 15 předpisů FCC. Omezení jsou navržena tak, aby zajišťovala přiměřenou ochranu proti nežádoucímu rušení při instalaci v domácnosti. Toto zařízení generuje, používá a může vyzařovat energii rádiových frekvencí a pokud není nainstalováno a používáno v souladu s návodem k obsluze, může způsobovat rušivou interferenci rádiových komunikací. Nicméně neexistuje žádná záruka, že k rušení v konkrétní instalaci nedojde. Pokud k rušení rozhlasového či televizního příjmu, jehož vznik lze jednoznačně určit vypínáním a zapínáním přístroje, skutečně dojde, doporučujeme uživateli, aby se pokusil rušení omezit některým z následujících opatření:

Změňte polohu nebo orientaci přijímové antény.

Zvětšete vzdálenost mezi daným zařízením a přijímačem.

Připojte dané zařízení do zásuvky na jiném obvodu, než do kterého je zapojen přijímač.

Poradte se s prodejcem nebo odborným radiotechnikem.

UPOZORNĚNÍ:

Změny nebo úpravy, které nejsou výslovně schváleny stranou zodpovědnou za soulad, mohou zneplatnit právo uživatele na obsluhu tohoto zařízení.

Aby byly dodrženy limity vyzařování, musejí být používány stíněné kabely rozhraní a napájecí kabel (pokud jsou součástí zapojení).

Výrobce není zodpovědný za jakékoli rušení radiopřijímače nebo televizoru, které je způsobeno neautorizovanou úpravou tohoto zařízení. Tato odpovědnost je výhradně na uživateli, který musí toto rušení odstranit. Tato odpovědnost je výhradně na uživateli, který musí toto rušení odstranit.

Prohlášení WEEE

Likvidace použitých elektrických a elektronických výrobků pro domácnosti v zemích EU.



Tento symbol na výrobku nebo na jeho balení označuje, že je zakázáno výrobek likvidovat společně s komunálním odpadem. Použitý elektrický nebo elektronický výrobek jste povinni odevzdat na vyhrazeném sběrném místě k další recyklaci. Oddělený sběr a recyklace použitých elektrických a elektronických výrobků pomáhá zachovávat přírodní zdroje a zajišťuje, že bude recyklace provedena takovým způsobem, který nepoškozuje lidské zdraví a životní prostředí. Další informace o nejbližším sběrném místě, na kterém můžete odevzdat použitý elektrický nebo elektronický výrobek, vám poskytne orgán místní samosprávy, nejbližší sběrná služba nebo prodejce, u kterého jste výrobek zakoupili.

Prohlášení WEEE pro Indii



Tento symbol na výrobku nebo na jeho balení označuje, že je zakázáno výrobek likvidovat společně s komunálním odpadem. Použitý elektrický nebo elektronický výrobek jste povinni odevzdat na vyhrazeném sběrném místě k další recyklaci. Oddělený sběr a recyklace použitých elektrických a elektronických výrobků pomáhá zachovávat přírodní zdroje a zajišťuje, že bude recyklace provedena takovým způsobem, který nepoškozuje lidské zdraví a životní prostředí.

Další informace o nejbližším sběrném místě, na kterém můžete odevzdat použitý elektrický nebo elektronický výrobek v Indii, najdete na následujícím webovém odkazu.

www.aocindia.com/ewaste.php

EPA Energy Star



ENERGY STAR® je registrovaná známka v USA. V roli partnera ENERGY STAR® společnost AOC International (Europe) BV stanovila, že tento výrobek splňuje směrnice energetické účinnosti ENERGY STAR®

Deklarace EPEAT



Systém EPEAT umožňuje spotřebitelů z veřejného a soukromého sektoru hodnotit, porovnávat a vybírat stolní počítače, notebooky a monitory podle jejich ekologických vlastností. EPEAT rovněž nabízí jasnou a konzistentní sadu výkonových kritérií pro design výrobků a umožňuje výrobcům informovat trh o svých snahách o snížení ekologické zátěže jejich výrobků.

Společnost AOC je přesvědčena o nutnosti ochrany životního prostředí.

Jejím hlavním zájmem je ochrana přírodních zdrojů a také ochrana krajiny. Z tohoto důvodu společnost AOC představuje program recyklace obalových materiálů monitorů AOC. Tento program vám pomůže řádně zlikvidovat krabici od monitoru a výplňové materiály. Není-li k dispozici místní recyklační středisko, společnost AOC za vás zrecykluje obalové materiály včetně krabice a výplňové pěny. Toto řešení pro monitory AOC je určeno pouze pro recyklaci obalových materiálů monitorů AOC. Další informace viz následující webové adrese:

Pouze pro Severní a Jižní Ameriku s výjimkou Brazílie:

http://us.aoc.com/about/environmental_impact

Pro Německo:

<http://www.aoc-europe.com/en/service/tco.php>

Pro Brazílii:

http://www.aoc.com.br/2007/php/index.php?req=pagina&pgn_id=134

Služba

Znění záruky pro Evropu

OMEZENÁ TŘÍLETÁ ZÁRUKA*

Barevné monitory AOC prodávané v Evropě

Společnost AOC International (Europe) BV poskytuje záruku, že tento produkt bude bez vady na materiálu nebo provedení po dobu tří (3) let ode dne prvotního zakoupení. Během této doby společnost AOC International (Europe) BV podle vlastního uvážení závadný produkt opraví za použití nových nebo repasovaných dílů nebo jej vymění za nový nebo repasovaný produkt bezplatně vyjma případů* uvedených níže. Vyměněné závadné produkty přecházejí do vlastnictví společnosti AOC International (Europe) BV.

Pokud je zřejmé, že produkt je závadný, obraťte se na nejbližšího prodejce nebo postupujte podle pokynů uvedených na záruční kartě, která je přiložena k produktu. Náklady na doručení a vrácení po dobu záruky jsou předplacené společností AOC. Nezapomeňte přiložit k výrobku doklad o nákupu s uvedeným datem a doručte certifikovanému nebo autorizovanému servisnímu středisku AOC za následujících podmínek:

- Ujistěte se, že LCD monitor je zabalen v kartónové krabici správné (AOC preferuje původní krabici se chrání monitor dost dobře při přepravě) .
- Na adresním štítku uveďte číslo RMA
- Na krabici uveďte číslo RMA

Společnost AOC International (Europe) B.V. uhradí náklady na zpětné odeslání v rámci jedné ze zemí uvedených v tomto znění záruky. Společnost AOC International (Europe) BV nenese odpovědnost za žádné náklady související s přepravou produktu přes mezinárodní hranice. Patří sem také mezinárodní hranice s EU. Pokud je LCD monitor není k dispozici pro kolekci přijíračů zúčastní , bude vám účtován poplatek za sběr.

* Tato omezená záruka se nevztahuje na žádné ztráty nebo škody způsobené

- Poškození během doručování z důvodu nevhodného zabalení
- Nesprávná instalace nebo údržba v rozporu s pokyny v uživatelské příručce společnosti AOC
- nevhodnou manipulací
- nedbalostí
- z jakékoli příčiny mimo běžné komerční nebo průmyslové použití
- Úpravy o nepovoleného zdroje
- opravou, úpravou nebo instalací doplňků nebo dílů jinou osobou, než odborným pracovníkem autorizovaného servisního střediska AOC
- Nesprávné prostředí , jako je vlhkost, poškození vodou a prášky
- Poškozené násilím , zemětřesení a teroristické útoky
- nadměrným nebo nevhodným vytápěním nebo klimatizováním nebo výpadky, přepětím nebo jinými výkyvy elektrického napájení

Tato omezená záruka se nevztahuje na žádný firmware nebo hardware výrobku, který jste vy nebo jiná strana

upravili nebo změnili; za takové úpravy nebo změny nesete plnou odpovědnost.

Všechny LCD monitory AOC jsou vyráběny podle ISO 9241-307 třídy 1 normy pixel politiky .

Po vypršení záruky bude mít nadále přístup ke všem dostupným servisním možnostem, ale ponese náklady na opravu, včetně náhradních dílů, práce, dopravy (případně) a platných daní. Než potvrdíte vaše rozhodnutí o provedení opravy, certifikované nebo autorizované servisní středisko AOC vám poskytne odhad nákladů na opravu.

VŠECHNY VÝSLOVNÉ A PŘEDPOKLÁDANÉ ZÁRUKY NA TENTO PRODUKT (VČETNĚ ZÁRUK PRODEJNOSTI A VHODNOSTI PRO KONKRÉTNÍ ÚČEL) JSOU ČASOVĚ OMEZENÉ NA DOBU TŘÍ (3) LET NA DÍLY A PRÁCI ODE DNE PRVOTNÍHO ZAKOUPENÍ. PO UPLYNUTÍ TÉTO DOBY NEPLATÍ ŽÁDNÉ ZÁRUKY (VÝSLOVNÉ ANI PŘEDPOKLÁDANÉ). ZÁVAZKY SPOLEČNOSTI AOC INTERNATIONAL (EUROPE) BV A VAŠE OPRAVNÉ PROSTŘEDKY UVEDENÉ

V TOMTO ZNĚNÍ ZÁRUKY JSOU JEDINÉ A VÝHRADNÍ. FINANČNÍ ZÁVAZEK SPOLEČNOSTI AOC INTERNATIONAL (EUROPE) BV, AŽ UŽ SE ZAKLÁDÁ NA SMLOUVĚ, NEDOVOLENÉM ČINU, ZÁRUCE, PŘÍSNÉ ODPOVĚDNOSTI NEBO JINÉ TEORII, NEMŮŽE PŘESÁHNOUT CENU KONKRÉTNÍ JEDNOTKY, JEJÍŽ ZÁVADA POŠKOZENÍ JE DŮVODEM REKLAMACE. SPOLEČNOST AOC INTERNATIONAL (EUROPE) BV V ŽÁDNÉM PŘÍPADĚ NENESE ODPOVĚDNOST ZA JAKÉKOLI ZTRÁTY ZISKU, ZTRÁTY POUŽÍVÁNÍ NEBO PROSTOR NEBO VYBAVENÍ NEBO ZA JAKÉKOLI NEPŘÍMÉ, NÁHODNÉ NEBO NÁSLEDNÉ POŠKOZENÍ. NĚKTERÉ STÁTY NEPOVOLUJÍ VÝJIMKY ČI OMEZENÍ NÁHODNÝCH NEBO NÁSLEDNÝCH POŠKOZENÍ, TAKŽE VÝŠE UVEDENÉ OMEZENÍ SE NA VÁS NEMUSÍ VZTAHOVAT. AČKOLI VÁM TATO OMEZENÁ ZÁRUKA POSKYTUJE SPECIFICKÁ ZÁKONNÁ PRÁVA, MŮŽETE MÍT DALŠÍ PRÁVA, KTERÁ SE V JEDNOTLIVÝCH ZEMÍCH LIŠÍ. TATO OMEZENÁ ZÁRUKA JE PLATNÁ POUZE PRO PRODUKTY ZAKOUPENÉ V ČLENSKÝCH ZEMÍCH EVROPSKÉ UNIE.

Informace obsažené v tomto dokumentu podléhají změnám bez předchozího upozornění. For more information, please visit: <http://www.aoc-europe.com>

Prohlášení o záruce pro Střední Východ a Afriku (MEA)

A

Společenství nezávislých států (CIS)

LIMITED jeden až tři roky ZÁRUKA*

Na monitory AOC LCD prodávané na Středním Východě a v Africe (MEA) a ve Společenství nezávislých států (CIS) poskytuje společnost AOC International (Europe) B.V. záruku, že tento výrobek bude bez závad na materiálu nebo provedení po dobu jednoho (1) až tří (3) let ode dne výroby v závislosti na zemi, ve které byl výrobek zakoupen. Během této doby společnost AOC International (Europe) B.V. nabízí záruční podporu pro případ vrácení autorizovanému servisnímu středisku nebo prodejci AOC a podle vlastního uvážení závadný výrobek opraví za použití nových nebo repasovaných dílů nebo jej vymění za nový nebo repasovaný výrobek bezplatně vyjma případů* uvedených níže. Podle standardních pravidel bude záruční doba vypočtena z data výroby určeného podle výrobního ID čísla výrobku, ale celková záruční doba bude patnáct (15) až třicet devět (39) měsíců od MFD (data výroby) v závislosti na zemi, ve které by výrobek zakoupen. Za výjimečné budou považovány případy, kdy podle výrobního ID čísla výrobku je výrobek po záruce a podobně; v takových případech bude nutné předložit původní fakturu/doklad o zakoupení.

Pokud je zřejmé, že výrobek je závadný, obraťte se na nejbližšího autorizovaného prodejce AOC nebo postupujte podle záručních pokynů uvedených v informacích o servisu a podpoře na webových stránkách společnosti AOC:

- Egypt: http://aocmonitorap.com/egypt_eng
- CIS Centrální Asie: <http://aocmonitorap.com/ciscentral>
- Střední Východ: <http://aocmonitorap.com/middleeast>
- Jižní Afrika: <http://aocmonitorap.com/southafrica>
- Saúdská Arábie: <http://aocmonitorap.com/saudiarabia>

Nezapomeňte přiložit k výrobku doklad o nákupu s uvedeným datem a doručte autorizovanému servisnímu středisku nebo prodejci AOC za následujících podmínek:

- LCD monitor musí být zabalen v odpovídající kartónové krabici (společnost AOC upřednostňuje původní kartónovou krabici, která dostatečně ochrání monitor během přepravy).
- Na adresním štítku uveďte číslo RMA
- Na krabici uveďte číslo RMA

*** Tato omezená záruka se nevztahuje na žádné ztráty nebo škody způsobené**

- Poškození během doručování z důvodu nevhodného zabalení
- Nesprávná instalace nebo údržba v rozporu s pokyny v uživatelské příručce společnosti AOC
- nevhodnou manipulací
- nedbalostí
- z jakékoli příčiny mimo běžné komerční nebo průmyslové použití

-
- Úpravy o nepovoleného zdroje
 - opravou, úpravou nebo instalací doplňků nebo dílů jinou osobou, než odborným pracovníkem autorizovaného servisního střediska AOC
 - Nesprávné prostředí , jako je vlhkost, poškození vodou a prášky
 - Poškozené násilím , zemětřesení a teroristické útoky
 - nadměrným nebo nevhodným vytápěním nebo klimatizováním nebo výpadky, přepětím nebo jinými výkyvy elektrického napájení

Tato omezená záruka se nevztahuje na žádný firmware nebo hardware výrobku, který jste vy nebo jiná strana upravili nebo změnili; za takové úpravy nebo změny nesete plnou odpovědnost.

Všechny AOC LCD monitory jsou vyráběny v souladu se standardy pro obrazové body ISO 9241-307 třídy 1.

Po vypršení záruky bude mít nadále přístup ke všem dostupným servisním možnostem, ale ponese náklady na opravu, včetně náhradních dílů, práce, dopravy (případně) a platných daní. Než potvrdíte vaše rozhodnutí o provedení opravy, certifikované nebo autorizované servisní středisko nebo prodejce AOC vám poskytne odhad nákladů na opravu.

VŠECHNY VÝSLOVNÉ A PŘEDPOKLÁDANÉ ZÁRUKY NA TENTO VÝROBEK (VČETNĚ ZÁRUK PRODEJNOSTI A VHODNOSTI PRO KONKRÉTNÍ ÚČEL) JSOU ČASOVĚ OMEZENÉ NA DOBU JEDNOHO (1) AŽ TŘÍ (3) LET NA DÍLY A PRÁCI ODE DNE PRVOTNÍHO ZAKOUPENÍ. PO UPLYNUTÍ TÉTO DOBY NEPLATÍ ŽÁDNÉ ZÁRUKY (VÝSLOVNÉ ANI PŘEDPOKLÁDANÉ). ZÁVAZKY SPOLEČNOSTI AOC INTERNATIONAL (EUROPE) B.V. A VAŠE OPRAVNÉ PROSTŘEDKY UVEDENÉ V TOMTO ZNĚNÍ ZÁRUKY JSOU JEDINÉ A VÝHRADNÍ. FINANČNÍ ZÁVAZEK SPOLEČNOSTI AOC INTERNATIONAL (EUROPE) B.V., AŽ UŽ SE ZAKLÁDÁ NA SMLouvĚ, NEDOVOLENÉM ČINU, ZÁRUCE, PŘÍSNÉ ODPOVĚDNOSTI NEBO JINÉ TEORII, NEMŮŽE PŘESÁHNOUT CENU KONKRÉTNÍ JEDNOTKY, JEJÍŽ ZÁVADA POŠKOZENÍ JE DŮVODEM REKLAMACE. SPOLEČNOST AOC INTERNATIONAL (EUROPE) B.V. V ŽÁDNÉM PŘÍPADĚ NENESE ODPOVĚDNOST ZA JAKÉKOLI ZTRÁTY ZISKU, ZTRÁTY POUŽÍVÁNÍ NEBO PROSTOR NEBO VYBAVENÍ NEBO ZA JAKÉKOLI NEPŘÍMÉ, NÁHODNÉ NEBO NÁSLEDNÉ POŠKOZENÍ. NĚKTERÉ STÁTY NEPOVOLUJÍ VÝJIMKY ČI OMEZENÍ NÁHODNÝCH NEBO NÁSLEDNÝCH POŠKOZENÍ, TAKŽE VÝŠE UVEDENÉ OMEZENÍ SE NA VÁS NEMUSÍ VZTAHOVAT. AČKOLI VÁM TATO OMEZENÁ ZÁRUKA POSKYTUJE SPECIFICKÁ ZÁKONNÁ PRÁVA, MŮŽETE MÍT DALŠÍ PRÁVA, KTERÁ SE V JEDNOTLIVÝCH ZEMÍCH LIŠÍ. TATO OMEZENÁ ZÁRUKA JE PLATNÁ POUZE PRO VÝROBKU ZAKOUPENÉ V ČLENSKÝCH ZEMÍCH EVROPSKÉ UNIE.

Informace obsažené v tomto dokumentu podléhají změnám bez předchozího upozornění. For more information, please visit: <http://www.aocmonitorap.com>

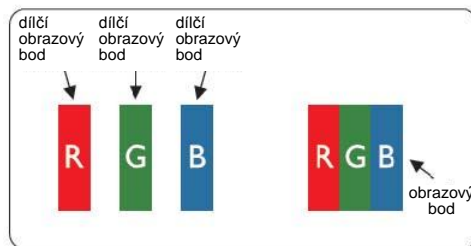
Zásady společnosti AOC týkající se obrazových bodů ISO 9241-307 třída 1

25. červenceth 2013

Společnost AOC se snaží dodávat produkty nejvyšší kvality. Používá několik nejpokročilejších výrobních postupů výroby v tomto odvětví a prosazuje přísnou kontrolu kvality. Defektům obrazových bodů nebo dílčích obrazových bodů u panelů monitorů TFT, které se používají pro ploché monitory, se nicméně někdy nedá zabránit. Žádný výrobce nemůže zaručit, že všechny panely budou bez defektů obrazových bodů, ale společnost AOC zaručuje, že každý monitor s nepřijatelným počtem defektů bude v rámci záruky opraven nebo vyměněn. Tyto zásady týkající se obrazových bodů popisují jednotlivé druhy defektů obrazových bodů a určují únosnou úroveň chybovosti pro každý druh. Aby bylo možné uplatnit záruční opravu nebo výměnu, musí počet defektních obrazových bodů panelu monitoru TFT přesáhnout tuto úroveň únosnosti.

Definice obrazových bodů a dílčích obrazových bodů

Pixel, neboli obrazový bod, se skládá ze tří dílčích obrazových bodů v základních barvách červené, zelené a modré. Když všechny dílčí obrazové body určitého obrazového bodu svítí, jeví se tyto tři dílčí obrazové body společně jako jediný bílý obrazový bod. Když jsou všechny tmavé, jeví se tyto tři dílčí obrazové body jako jeden černý pixel.



Druhy defektů obrazových bodů

- Defekty světlých bodů: na monitoru je zobrazena tmavá plocha, dílčí obrazové body nebo obrazové body vždy svítí nebo jsou „aktivní“
- Defekty tmavých bodů: na monitoru je zobrazena světlá plocha, dílčí obrazové body nebo obrazové body jsou vždy tmavé nebo „neaktivní“

ISO 9241-307 Třída defektu obrazových bodů	Defekt typu 1 Světlý obrazový bod	Defekt typu 2 Tmavý obrazový bod	Defekt typu 3 Světlý dílčí obrazový bod		Defekt typu 4 Tmavý dílčí obrazový bod
Třída 1	1	1	2 1 0	+ + +	1 3 5

AOC International (Europe) B.V.